

Date Printed: 04/23/2009

JTS Box Number: IFES_73
Tab Number: 16
Document Title: Voter education brochure on changes to
the Constitution
Document Date: 1998
Document Country: Thailand
Document Language: Thai
IFES ID: CE01897



* 7 D 5 C 0 9 6 2 - 1 F A 2 - 4 1 C 4 - 9 0 F 8 - F D 4 7 4 A 0 B 5 6 2 0 *

การเลือกตั้งระบบใหม่



▶ การเลือกตั้ง ส.ส.

▶ การเปรียบเทียบกฎหมายเก่า-ใหม่

ISBN 974-86704-5-7

ชื่อหนังสือ **การเลือกตั้งระบบใหม่**

พิมพ์ครั้งที่สอง : มีนาคม 2542

จำนวน : 50,000 เล่ม

ผู้เขียน : นายโคทม อารียา

ผู้จัดรูปเล่ม : บริษัท พี.เอ็ม.ดี. เอ็นเตอร์ไพรส์ จำกัด

ผู้สนับสนุนการจัดพิมพ์ : สถานทูตออสเตรเลีย ประจำประเทศไทย

ผู้จัดพิมพ์ : สมาคมสิทธิเสรีภาพของประชาชน



The Australian Government supports this Project through AusAID



สมาคมสิทธิเสรีภาพของประชาชน
109 ถนนสุทธิสารวินิจฉัย สามเสนนอก
เขตห้วยขวาง กทม. 10320
โทร. 275-4231-3 โทรสาร 275-4230



สำนักงานคณะกรรมการการเลือกตั้ง
อาคารธนาคารทหารไทย
34 ถนนพญาไท เขตราชเทวี กทม. 10400
โทร. 640-9292 โทรสาร 644-5199
www.ect.go.th
E-mail ectmedia@asiaaccess.net.th

พิมพ์ที่ : บริษัท เอส. อาร์. พรินติ้ง แมสโปรดักส์ จำกัด
2/103-106 ซ.แจ้งวัฒนะ ปากเกร็ด 13 ถ.แจ้งวัฒนะ ต.บางพูด
อ.ปากเกร็ด จ.นนทบุรี 11120
โทรศัพท์และโทรสาร 584-2241 , 583-9001

คำนำ

สมาคมสิทธิเสรีภาพของประชาชน เป็นองค์การเอกชนที่ก่อตั้งเมื่อปี พ.ศ.2516 โดยมีวัตถุประสงค์เพื่อส่งเสริมสิทธิมนุษยชนและระบอบประชาธิปไตย สมาคมฯ เล็งเห็นความสำคัญของการเลือกตั้งในระบบใหม่ ที่เป็นส่วนหนึ่งของการปฏิรูปการเมือง การเลือกตั้งในระบบใหม่จะมีความสุจริต และเที่ยงธรรมเพียงใดนั้น ขึ้นอยู่กับประชาชนเป็นสำคัญ ถ้าประชาชนเข้าใจในเรื่องสิทธิเสรีภาพ มีความหวงแหนสิทธิทางการเมืองอันเป็นของตน และเข้าใจหลักการและเหตุผลของการเลือกตั้งระบบใหม่ ก็หวังได้ว่า การเลือกตั้งระบบใหม่จะมีความเที่ยงธรรมและนำไปสู่โฉมหน้าใหม่ทางการเมือง ด้วยเหตุนี้ สมาคมฯ จึงมีความยินดีที่ได้จัดพิมพ์ หนังสือการเลือกตั้งระบบใหม่ เล่มนี้ขึ้น เพื่อเป็นการส่งเสริมความรู้ความเข้าใจเกี่ยวกับการเลือกตั้งในระบบใหม่นั้นเอง

สมาคมฯ ขอขอบคุณ นายโคทม อาริยา ผู้เขียน สถาบันชูตออสเตรเลีย ประจำประเทศไทย ผู้สนับสนุนการจัดพิมพ์ และสำนักงานคณะกรรมการการเลือกตั้ง ผู้สนับสนุนการเผยแพร่หนังสือเล่มนี้ไว้ ณ โอกาสนี้ด้วย

สมาคมสิทธิเสรีภาพของประชาชน
มีนาคม 2542

สมาคมสิทธิเสรีภาพของประชาชน(สสส.) จัดตั้งขึ้นโดยมี

วัตถุประสงค์

- ศึกษา และเผยแพร่ความรู้เกี่ยวกับสิทธิเสรีภาพของประชาชนตามระบอบประชาธิปไตย
- ให้บริการโดยทั่วไปเพื่อจัดการรื้อถอนสิทธิเสรีภาพของประชาชน
- ร่วมมือ และประสานงานกับองค์การหรือสมาคมอื่น ที่มีวัตถุประสงค์สอดคล้องกัน
- ส่งเสริมให้ประชาชนตามท้องถิ่นต่างๆ ทัวราชอาณาจักรได้ตื่นตัวในเรื่องสิทธิเสรีภาพ ทั้งนี้เพื่อกระจายความคิดและการปฏิบัติออกไปถึงระดับท้องถิ่น
- วางมาตรการและการดำเนินพิทักษ์สิทธิเสรีภาพ
- คัดครองสิทธิผู้บริโภค อนุรักษ์และพิทักษ์สิ่งแวดล้อม ตลอดจนส่งเสริมสิทธิของประชาชนในด้านนิเวศน์วิทยา

หลักการดำเนินงาน

1. สมาชิกภาพเป็นการเข้าร่วมกันโดยความสมัครใจ ในฐานะเอกชนไทย
2. เป็นองค์การเอกชน ดำเนินงานของตนโดยอิสระ

F Clifton White Resource Center 6/84
International Foundation for Election Systems



บทนำ

รัฐธรรมนูญ คือกติกาของการอยู่ร่วมกัน ด้วยความเคารพและความเชื่อเพื่อเมื่อแม่ต่อกันและกัน นอกจากนี้รัฐธรรมนูญยังเป็นกติกาในการหาผู้นำสังคม เมื่อทุกคนยอมรับและปฏิบัติตามกติกา ผู้นำที่ได้จากกติกาดังกล่าวก็จะมี ความชอบธรรมในการนำประเทศ กติกาในการหาผู้นำสังคม คือ ระบบการเลือกตั้ง รัฐธรรมนูญใหม่ได้เปลี่ยนแปลงจากระบบเดิมซึ่งหนึ่งเขตเลือกตั้ง มีผู้แทนได้ 1 ถึง 3 คน มาเป็นระบบใหม่ซึ่งเป็นระบบผสม คือ มี ส.ส. 2 แบบ แบบแบ่งเขตเลือกตั้ง มี ส.ส. 400 คน จาก 400 เขต หรือหนึ่งเขตเลือกตั้งมีผู้แทน 1 คน และแบบบัญชีรายชื่อซึ่งมี ส.ส. 100 คน

หนังสือ "การเลือกตั้งระบบใหม่" นี้ มีจุดมุ่งหมายที่จะอธิบายเรื่องการเลือกตั้ง ส.ส. ทั้งที่บัญญัติไว้ในรัฐธรรมนูญและในกฎหมายประกอบรัฐธรรมนูญ โดยหวังว่าการพิมพ์หนังสือเพื่อเผยแพร่ความรู้เกี่ยวกับการเลือกตั้งระบบใหม่เช่นนี้จะช่วยให้ผู้อ่านสามารถเปรียบเทียบว่าระบบใหม่เปลี่ยนไปจากระบบเดิมอย่างไร และมีหลักการและเหตุผลของการเปลี่ยนแปลงอย่างไรด้วย ความเข้าใจเช่นนี้น้อยคนจะช่วยให้ผู้อ่านสนใจเรื่องเลือกตั้ง และไปใช้สิทธิเลือกตั้งโดยมีโอกาสผิดพลาดในการลงคะแนน (จนทำให้เกิดเป็นบัตรเสีย) น้อยลงและไปใช้สิทธิเลือกตั้งด้วยความรู้เท่าทันมากยิ่งขึ้น

สำหรับผู้อ่านบางท่านที่มีอาชีพครูหรือเป็นข้าราชการที่ต้องติดต่อกับใกล้ชิดกับประชาชนหรือเป็นคนที่ชอบสนทนาแลกเปลี่ยนความรู้ทางการเมือง ก็หวังด้วยว่า หนังสือ "การเลือกตั้งระบบใหม่" นี้ จะเป็นประโยชน์ต่อท่านในด้านการเป็นข้อมูล ประกอบการอธิบายให้นักเรียน และผู้สนใจได้รับทราบเรื่องการเลือกตั้งอย่างแพร่หลายมากยิ่งขึ้น

การจัดพิมพ์หนังสือเล่มนี้ ได้รับการสนับสนุนการจัดพิมพ์จากสถานทูตออสเตรเลียประจำประเทศไทย โดยการประสานงานของนาย John Williams ส่วนสมาคมสิทธิเสรีภาพของประชาชนและสำนักงานคณะกรรมการการเลือกตั้งนั้นได้ช่วยเหลือในการจัดพิมพ์ การเตรียมต้นฉบับ และการเผยแพร่ ซึ่งผู้เขียนขอขอบคุณเป็นอย่างสูงไว้ ณ โอกาสนี้

โคทม อาริยา
มีนาคม 2542

สารบัญ

คำนำ

3

บทนำ

4

การเลือกตั้งสมาชิกสภาผู้แทนราษฎร

6

การจำแนกประเภท ส.ส.

8

ระบบเลือกตั้ง

9

อำนาจหน้าที่ของผู้ที่ได้รับเลือกตั้งเป็น ส.ส.

20

หน้าที่เกี่ยวกับการเลือกตั้ง

23

การเลือกตั้งสำหรับผู้อยู่นอกเขตเลือกตั้ง

24

บัตรดี-บัตรเสีย

27

การนับคะแนน

32

ตารางเปรียบเทียบการเลือกตั้งเดิม กับการเลือกตั้งใหม่

33

การเลือกตั้ง

สมาชิกสภาผู้แทนราษฎร

โคทม อาริยา



รัฐธรรมนูญแห่งราชอาณาจักรไทย บอกเล่าสาระสำคัญของรัฐธรรมนูญไว้ ดังนี้

“เป็นการส่งเสริมและคุ้มครองสิทธิเสรีภาพของประชาชน ให้ประชาชนมีส่วนร่วมในการปกครองและตรวจสอบการใช้อำนาจรัฐเพิ่มขึ้น ตลอดจนปรับปรุงโครงสร้างทางการเมืองให้มีเสถียรภาพและประสิทธิภาพยิ่งขึ้น”

การพัฒนากระบวนการเลือกตั้งเป็นส่วนหนึ่งของการปรับปรุงโครงสร้างทางการเมืองที่บัญญัติไว้ในรัฐธรรมนูญ วัตถุประสงค์ของการปรับปรุงคงเป็นเรื่องของคุณภาพของนักการเมืองและประสิทธิภาพของระบบการเมืองนั่นเอง ในส่วนที่เกี่ยวกับการเมืองและการเลือกตั้ง รัฐธรรมนูญได้มีบทบัญญัติไว้หลายมาตรา ซึ่งจะขอยกตัวอย่างดังนี้

“มาตรา 47 บุคคลย่อมมีเสรีภาพในการรวมกันจัดตั้งเป็นพรรคการเมือง เพื่อสร้างเจตนารมณ์ทางการเมือง...”

“มาตรา 68 บุคคลมีหน้าที่ไปใช้สิทธิเลือกตั้ง

บุคคลซึ่งไม่ไปเลือกตั้งโดยไม่แจ้งเหตุอันควรที่ทำให้ไม่อาจไปเลือกตั้งได้ ย่อมเสียสิทธิตามที่กฎหมายบัญญัติ...”

“มาตรา 76 รัฐต้องส่งเสริมและสนับสนุนการมีส่วนร่วมของประชาชนในการกำหนดนโยบาย การตัดสินใจทางการเมือง การวางแผนพัฒนาทางเศรษฐกิจสังคม และการเมือง รวมทั้งการตรวจสอบการใช้อำนาจรัฐทุกระดับ”

“มาตรา 111 สมาชิกสภาผู้แทนราษฎรต้องไม่ใช่สถานะหรือตำแหน่งการเป็นสมาชิกสภาผู้แทนราษฎรเข้าไปก้ำกายหรือแทรกแซงการบรรจุ แต่งตั้ง ย้ายโอน เลื่อนตำแหน่ง และเลื่อนขั้นเงินเดือนของข้าราชการ...”

“มาตรา 144 คณะกรรมการการเลือกตั้งเป็นผู้ควบคุมและดำเนินการจัดหรือจัดให้มีการเลือกตั้งสมาชิกสภาผู้แทนราษฎร สมาชิกวุฒิสภา สมาชิกสภาท้องถิ่นและผู้บริหารท้องถิ่น รวมทั้งการออกเสียงประชามติ ให้เป็นไปโดยสุจริตและเที่ยงธรรม...”

ในบทความนี้ จะกล่าวถึงการเลือกตั้งสมาชิกสภาผู้แทนราษฎรในระบบใหม่ ตามรัฐธรรมนูญและตามพระราชบัญญัติประกอบรัฐธรรมนูญว่าด้วยการเลือกตั้งสมาชิกสภาผู้แทนราษฎรและสมาชิกวุฒิสภา พ.ศ. 2541 โดยจะเปรียบเทียบกับเลือกตั้งในระบบเดิมโดยสังเขป

การเลือกตั้ง ส.ส. แบบใหม่

การเลือกตั้ง ส.ส.

จำนวน ส.ส.

แบบแบ่งเขตเลือกตั้ง

400 คน

แบบบัญชีรายชื่อ

100 คน

เขตการเลือกตั้ง ส.ส.

แบบบัญชีรายชื่อ

แบบแบ่งเขตเลือก

ประเทศ

แบ่งเขตเลือกตั้ง

เป็นเขตเลือกตั้ง

400 เขต

การจำแนก

ประเภท ส.ส.

เดิม

ปัจจุบันมี ส.ส.ประเภทเดียว โดย ส.ส. มาจากการเลือกตั้งแบบแบ่งเขต เขตเลือกตั้งหนึ่ง มี ส.ส.ได้ 1 ถึง 3 คน จำนวน ส.ส. คำนวณจากประชากร โดยมี ส.ส. 1 คน ต่อประชากร 150,000 คน จำนวน ส.ส.จึงไม่คงที่ คือ แปรตามจำนวนประชากรของประเทศ ปัจจุบันมี ส.ส. เดิมพิกัดได้ 393 คน

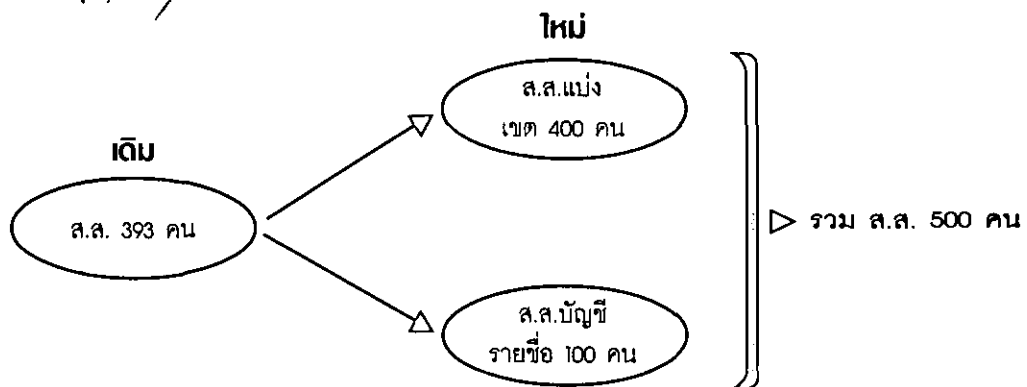
ตามรัฐธรรมนูญ

มี ส.ส. 2 ประเภท คือ (1) ส.ส.แบบแบ่งเขต เขตเลือกตั้งหนึ่งมี ส.ส.ได้ 1 คน (2) ส.ส.แบบสัดส่วนหรือแบบบัญชีรายชื่อพรรค

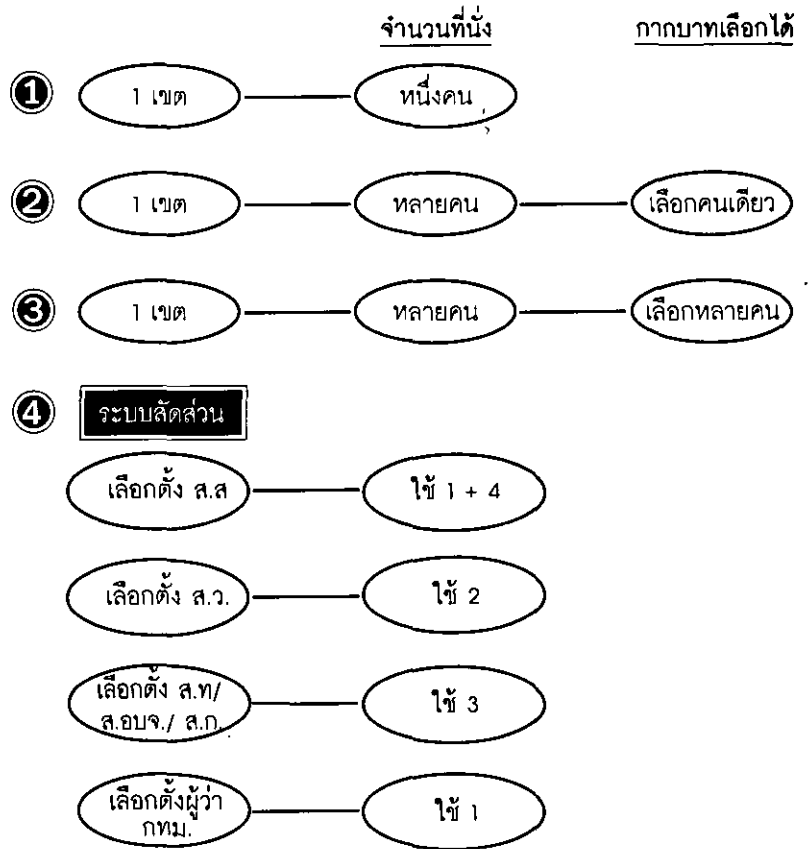


$$\text{ส.ส. แบบแบ่งเขตมี 400 คน : ส.ส. 1 คนแทนประชากร} = \frac{\text{ประชากรทั้งประเทศ}}{400} \text{ คน}$$

ส.ส. แบบบัญชีรายชื่อพรรค มี 100 คน



ระบบเลือกตั้ง



เขตเลือกตั้ง



(ก) จำนวนเขตเลือกตั้งคำนวณได้ดังนี้

$$\text{ให้ } \frac{\text{ประชากรทั้งประเทศ}}{400} = X$$

จังหวัดที่มีประชากรน้อยกว่า X มีเขตเลือกตั้ง 1 เขต

$$\text{สำหรับจังหวัดอื่น } Y : \frac{\text{ประชากรทั้งจังหวัด}}{X} = \text{จำนวนเขตเลือกตั้ง} + \frac{\text{เศษ}}{X}$$

เมื่อคำนวณทั้งประเทศแล้วยังได้เขตเลือกตั้งไม่ครบ 400 ให้เพิ่มเขตเลือกตั้งแก่จังหวัดที่มีเศษสูงกว่าไปตามลำดับจนครบ 400 เขตเลือกตั้ง

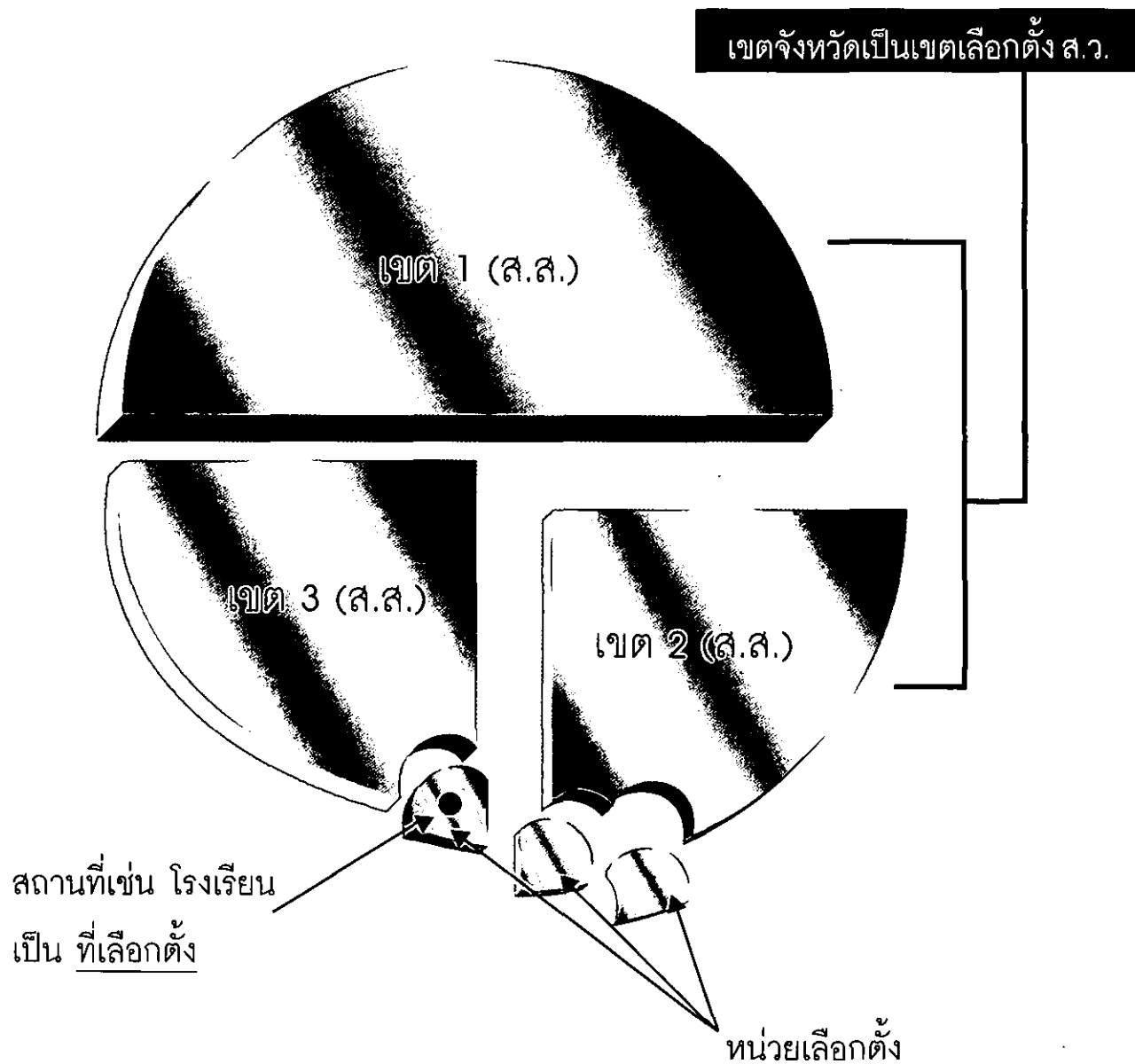
(ข) เกณฑ์การแบ่งเขตภายในจังหวัด

$$\text{ให้ } \frac{\text{ประชากรทั้งจังหวัด}}{\text{จำนวนเขต}} = Y$$

- ให้แบ่งเขตเลือกตั้งเพื่อให้แต่ละเขตมีประชากรใกล้เคียงกับ Y
- เขตเลือกตั้งต้องมีพื้นที่ติดต่อกัน
- อำเภอใดมีประชากรใกล้เคียง Y ให้ถืออำเภอนั้นเป็นเขตเลือกตั้ง
- คำนึงถึงความสะดวกในการคมนาคม และการเคยอยู่ในเขตเลือกตั้งเดียวกัน
- แยกหรือรวมเฉพาะบางส่วนของตำบล เป็นเขตเลือกตั้งไม่ได้ ยกเว้นกรณี
ที่จำนวนประชากรจะไม่ใกล้เคียงกัน หรือไม่มีสภาพเป็นชุมชนเดียวกัน

เขต/ หน่วย/ ที่/ คูหาเลือกตั้ง

ตัวอย่าง จังหวัดที่มีเขตเลือกตั้ง (ส.ส.) 3 เขต



1 หมู่บ้านเป็น หน่วยเลือกตั้ง

1 เขต (ส.ส.) มีประมาณ 200 หน่วยเลือกตั้ง

ภายในที่เลือกตั้ง : คูหาเลือกตั้ง คือ ที่สำหรับกากบาทในบัตรเลือกตั้ง

การเลือกตั้ง แบบบัญชีรายชื่อพรรค

การเลือกตั้งแบบบัญชีรายชื่อพรรค โดยทั่วไปเรียกว่าเลือกตั้งแบบสัดส่วน ระบบเลือกตั้งของเราจึงเป็นระบบผสมทั้งแบบแบ่งเขตและสัดส่วน ระบบนี้ใช้กันอยู่ในหลายประเทศ เช่น ญี่ปุ่น และเกาหลีใต้ การเลือกตั้งแบบแบ่งเขตๆ ละ 1 คน เป็นที่แพร่หลายมาก มีข้อดีที่สำคัญคือเป็นระบบที่นำไปสู่การลดจำนวนพรรคใหญ่ให้เหลือเพียง 2 หรือ 3 พรรค แต่มีข้อเสียที่สำคัญคือผู้แทนในสภาอาจไม่ใช่ภาพสะท้อนของความคิดเห็นทางการเมืองที่หลากหลายของผู้มีสิทธิเลือกตั้งทั่วประเทศ เช่น พรรคลิบเบอรัลของอังกฤษอาจมีคะแนนนิยมกว่า 20% แต่มี ส.ส. น้อยกว่า 5% เพราะผู้สมัครของพรรคนี้มักได้คะแนนเป็นที่ 2 หรือ ที่ 3 ในเขตเลือกตั้งของเขาจึงมักไม่ได้รับเลือกตั้ง คะแนนที่พวกเขาได้รับเช่นนี้ถือว่าสูญเปล่า คือไม่ได้แปรเปลี่ยนเป็นที่นั่งในสภา ระบบการเลือกตั้งแบบสัดส่วนมีข้อดีข้อเสียสลับกันกับแบบแบ่งเขต คือพรรคต่างๆ จะได้รับจำนวนที่นั่งในสภาตามสัดส่วนของคะแนนที่ได้รับ (ประเทศไทยถือว่าการเลือกตั้งเป็นเขตเลือกตั้งแบบสัดส่วน จำนวนที่นั่งในสภาจึงเป็นไปตามสัดส่วนของคะแนนที่ได้รับทั้งหมด แต่ก็มีมากที่ขิ้นจะมี ส.ส. ในสภา แต่ถ้าใช้ระบบสัดส่วนอย่างเต็มที่อาจเกิดความไม่เสถียรทางการเมือง พรรคเล็กก็มีโอกาสระบบผสมถูกคิดค้นขึ้นเพื่อเป็นการรวมขอมหรือเอาข้อดีของทั้งสองระบบมาใช้

การเลือกตั้งแบบบัญชีรายชื่อของประเทศไทยเป็นดังนี้ พรรคที่ส่งผู้สมัครจะส่งชื่อมาป็นรายชื่อ โดยเรียงลำดับมาเรื่อยๆไม่เกินรายชื่อละ 100 คน บุคคลในรายชื่อจะต้องไม่ซ้ำกับผู้สมัครแบบแบ่งเขตหรือผู้สมัครในบัญชีรายชื่อพรรคอื่น และจะต้องประกอบด้วยรายชื่อจากภูมิภาคต่าง ๆ อย่างเป็นธรรม (มีเพิ่มแต่คนกรุงเทพหรือคนในภูมิภาคหนึ่งใดโดยเฉพาะ) จะมีการสมัครและการให้หมายเลขของบัญชีรายชื่อแต่ละบัญชี ซึ่งก็คือหมายเลขประจำพรรคการเมืองแต่ละพรรคนั่นเอง (อนึ่งการรับสมัครแบบแบ่งเขตจะกระทำทีหลังโดยผู้สมัครแบบแบ่งเขตที่ส่งโดยพรรคใดจะได้รับหมายเลขเดียวกันกับพรรคนั้น) ผู้เลือกตั้งก็จะพิจารณาทั้งชื่อบุคคลในบัญชีรายชื่อ (โดยเฉพาะชื่อต้น ๆ ที่มีโอกาสเป็น ส.ส. หรือ รมต.) และนโยบายตลอดจนความน่าเชื่อถือของพรรค จากนั้นก็จะเลือกบัญชีรายชื่อ (หรือพรรค) ที่เห็นว่าน่าจะเลือกมากที่สุด โดยเลือกเพียงบัญชีเดียว ในการนับคะแนนให้เอาคะแนนที่แต่ละบัญชีรายชื่อได้รับจาก 400 เขตเลือกตั้งทั่วประเทศมารวมกัน วิธีคำนวณจำนวน ส.ส. แบบบัญชีรายชื่อให้ทำดังนี้

- ให้จำนวนคะแนนเสียงแบบบัญชีรายชื่อรวม 400 เขตเลือกตั้งทั่วประเทศ = A
- บัญชีรายชื่อใดได้รับคะแนนไม่ถึง 0.05 A หรือ 5% ของ A ให้ตัดออกไป
- เมื่อตัดบัญชีรายชื่อที่ได้คะแนนน้อยกว่าร้อยละ 5 ออกไปแล้ว ให้จำนวนคะแนนเสียงจากบัญชีรายชื่อที่เหลือรวมทั้งหมดเท่ากับ B
- ให้ถือ $\frac{B}{100} = 0.01 B$ เป็นคะแนนเฉลี่ยต่อ ส.ส. 1 คน
- คะแนนเสียงที่บัญชีรายชื่อได้รับ = จำนวน ส.ส. ที่ได้รับเลือกตั้งจากบัญชีรายชื่อ นั้น + $\frac{เศษ}{0.01 B}$
- ผู้ที่ได้เป็น ส.ส. คือรายชื่อแรกๆ ของบัญชีรายชื่อ ไล่ไปตามลำดับจนครบ จำนวน ส.ส. ที่ได้รับเลือกตั้งจากบัญชีรายชื่อ นั้น
- นาดังต่อนั้น ถ้ารวมจำนวน ส.ส. ที่ได้รับเลือกตั้งแล้วยังไม่ครบ 100 คน ให้เพิ่ม ส.ส. ให้แก่บัญชีรายชื่อที่มีเศษมากที่สุดอีกหนึ่งคน เรียงตามลำดับจนกว่าจำนวนส.ส.รวมแล้วได้ 100 คน

ตัวอย่างประกาศ





รายชื่อพรรคการเมืองที่ยื่นบัญชีรายชื่อ ผู้สมัครรับเลือกตั้งเป็น ส.ส.แบบบัญชีรายชื่อ



ประกาศคณะกรรมการการเลือกตั้ง
เรื่อง รายชื่อพรรคการเมืองที่ยื่นบัญชีรายชื่อ
ผู้สมัครรับเลือกตั้งเป็นสมาชิกสภาผู้แทนราษฎรแบบบัญชีรายชื่อ

ตามที่คณะกรรมการการเลือกตั้งได้กำหนดให้หัวหน้าพรรคการเมืองยื่นบัญชีรายชื่อ
ผู้สมัครรับเลือกตั้งเป็นสมาชิกสภาผู้แทนราษฎรแบบบัญชีรายชื่อต่อคณะกรรมการการเลือกตั้ง
ตั้งแต่วันที่...เดือน.....พ.ศ..... ถึงวันที่...เดือน.....พ.ศ.....

บัดนี้ คณะกรรมการการเลือกตั้งได้ตรวจสอบหลักฐานการสมัคร คุณสมบัติและลักษณะต้องห้าม
ของผู้สมัครรับเลือกตั้งดังกล่าว ดังนี้ อาศัยอำนาจตามความในมาตรา 37 แห่งพระราชบัญญัติประกอบรัฐธรรมนูญ
ว่าด้วยการเลือกตั้งสมาชิกสภาผู้แทนราษฎรและสมาชิกวุฒิสภา พ.ศ. 2541 จึงประกาศรายชื่อพรรคการเมืองที่
ยื่นบัญชีรายชื่อผู้สมัครรับเลือกตั้งเป็นสมาชิก สภาผู้แทนราษฎรแบบบัญชีรายชื่อ ดังนี้

หมายเลขประจำ พรรคการเมือง	รูปเครื่องหมาย พรรคการเมือง	ชื่อพรรคการเมือง
๑		จามรี
๒		คนโท
๓		มัจฉา
๔		แกะเขาเหล็ก

การคำนวณ ส.ส. แบบบัญชีรายชื่อ (1)

สมมติมี 7 พรรค แต่ละพรรคมีคะแนนรวม
จาก 400 เขต ทั่วประเทศ ดังนี้

พรรคการเมือง	คะแนนรวมของพรรค
1. พรรคจันทร์	4,050,000
2. พรรคอังคาร	6,120,000
3. พรรคพุธ	700,000
4. พรรคพฤหัสบดี	12,500,000
5. พรรคศุกร์	7,330,000
6. พรรคเสาร์	900,000
7. พรรคอาทิตย์	1,400,000
คะแนนรวมทุกบัญชี	<u><u>33,000,000</u></u>

การคำนวณ ส.ส. แบบบัญชีรายชื่อ (2)

พรรคที่ได้คะแนนเสียงไม่ถึงร้อยละ 5 ของ
คะแนนรวมทุกบัญชี หรือ 1,650,000 คะแนน
จะถูกคัดออก

พรรคการเมืองที่ถูกคัดออก	คะแนนรวมของพรรค
3. พรรคพุธ	700,000
6. พรรคเสาร์	900,000
7. พรรคอาทิตย์	1,400,000
คะแนนรวมที่เอาออก	<u>3,000,000</u>

หัก 3 ล้านคะแนนของพรรคที่ไม่ถึงร้อยละ 5 ออก
คะแนนรวมทุกบัญชีที่เหลือ = 30 ล้านคะแนน

การคำนวณ ส.ส. แบบบัญชีรายชื่อ (3)

คะแนนเฉลี่ย ต่อ ส.ส. 1 คน

$$= \frac{\text{คะแนนรวมทุกบัญชีที่เหลือ}}{\text{ส.ส. 100 คน}}$$

$$= \frac{30,000,000 \text{ คะแนน}}{\text{ส.ส. 100 คน}} = 300,000 \text{ คะแนน}$$

หารคะแนนรวมของพรรคด้วยคะแนนเฉลี่ย (300,000)

ผลหารคือจำนวน ส.ส. ของพรรค ดังนี้

พรรคการเมือง	คะแนนรวมของพรรค	จำนวน ส.ส.	เศษคะแนน
1. พรรคจันทร์	4,050,000	13	150,000
2. พรรคอังคาร	6,120,000	20	120,000
3. พรรคพฤหัส	12,500,000	41	200,000
4. พรรคศุกร์	7,330,000	24	130,000
	จำนวนรวม ส.ส.	98	

การคำนวณ ส.ส. แบบบัญชีรายชื่อ (4)

การจัดสรรจำนวน ส.ส. จากผลหาร

ได้ ส.ส. 98 คน ไม่ครบ 100 คน

จึงต้องเพิ่มจำนวนแก่พรรคที่มีเศษคะแนนมากที่สุด

พรรคพฤษี มีเศษคะแนนมากที่สุด

พรรคจันทร์ มีเศษคะแนนรองลงไป

จะได้ ส.ส. เพิ่มพรรคละ 1 คน

จำนวน ส.ส. แบบบัญชีรายชื่อ ครบ 100 คน

การคำนวณ ส.ส. แบบบัญชีรายชื่อ (5)

สรุปผลการจัดสรรจำนวน ส.ส. 100 คน

ดังนี้

พรรคการเมือง	จำนวน ส.ส.
1. พรรคจันทร์	$13+1 = 14$
2. พรรคอังคาร	20
4. พรรคพฤหัส	$41+1 = 42$
5. พรรคศุกร์	24
รวมจำนวน ส.ส.	100

การคำนวณ ส.ส. แบบบัญชีรายชื่อ (6)

ผู้ที่ได้รับการเลือกตั้งแบบบัญชีรายชื่อ

14 คนแรกของบัญชีรายชื่อพรรคจันทร์

20 คนแรกของบัญชีรายชื่อพรรคอังคาร

42 คนแรกของบัญชีรายชื่อพรรคพฤษี

24 คนแรกของบัญชีรายชื่อพรรคศุกร์

ข้อดีของการเลือกตั้งแบบบัญชีรายชื่อ

1. ทุกคะแนนมีความสำคัญ เพราะนำมารวมกันหมดเพื่อจัดสรรจำนวน ส.ส.
2. เขตเลือกตั้งคือเขตประเทศ มีขนาดใหญ่ ทำให้ข้อเสียยาก
3. ประชาชนเลือกพรรค ช่วยให้ระบบพรรคเข้มแข็ง
4. นักการเมืองที่ดีแต่ไม่เกาะติดพื้นที่ มีโอกาสได้รับเลือก
5. ส.ส. มีวิสัยทัศน์กว้างขึ้น เพราะมาจากผู้เลือกตั้งทั่วประเทศ
6. นายกรัฐมนตรีและรัฐมนตรีอาจมาจาก ส.ส. แบบบัญชีรายชื่อ ประชาชนมีส่วนร่วมในการเลือกผู้บริหารประเทศมากขึ้น

อำนาจหน้าที่ของ

ผู้ที่ได้รับเลือกตั้งเป็น ส.ส.

เดิม เราเลือก ส.ส. ไปทำหน้าที่นิติบัญญัติหรือออกกฎหมาย แต่ก็มีบางคนไปทำหน้าที่บริหารประเทศ (เป็น รมต.) ด้วย พรรคใดหรือกลุ่มของพรรคใดมีเสียงข้างมากในสภาก็เป็นฝ่ายจัดตั้งรัฐบาล ส.ส. เกือบทุกคน (โดยเฉพาะที่ได้รับเลือกตั้งมาแล้วหลายสมัย) ต่างก็มุ่งหวังจะเป็น รมต.

ใหม่ พรรคใดหรือกลุ่มของพรรคใดมีเสียงข้างมากในสภายังเป็นฝ่ายจัดตั้งรัฐบาล แต่ถ้าส.ส. คนใดไปเป็น รมต. จะต้องพ้นจากตำแหน่ง ส.ส. เมื่อ ส.ส. แบบแบ่งเขตไปเป็น รมต. จะต้องมีการเลือกตั้งซ่อมในเขตนั้น แต่ถ้า ส.ส. แบบบัญชีรายชื่อไปเป็น รมต. ก็ให้เลื่อนคนถัดไปจากบัญชีรายชื่อของพรรคนั้นขึ้นมาเป็น ส.ส. ไม่มีการเลือกตั้งใหม่ และไม่มีการเสี่ยงต่อการเปลี่ยนแปลงเสียงข้างมากในสภา จึงมีคนกล่าวขานถึงระบบเช่นนี้ว่า เลือกบัญชีรายชื่อเหมือนเลือกที่รัฐมนตรี

สภาผู้แทนราษฎรเดิม

เป็น ส.ส. อย่างเดียว ประมาณ 350 คน
 ส.ส.ควม รมต.
 +
 รมต. คนนอก
 (เข้าประชุมแต่
 ออกเสียงไม่ได้)

ไม่เกิน 49 คน

สภาผู้แทนราษฎรใหม่

เป็น ส.ส. อย่างเดียว = 500 คน
 รมต. ที่เป็นอดีต
 ส.ส. หรือคนนอก
 (เข้าประชุมแต่
 ออกเสียงไม่ได้)

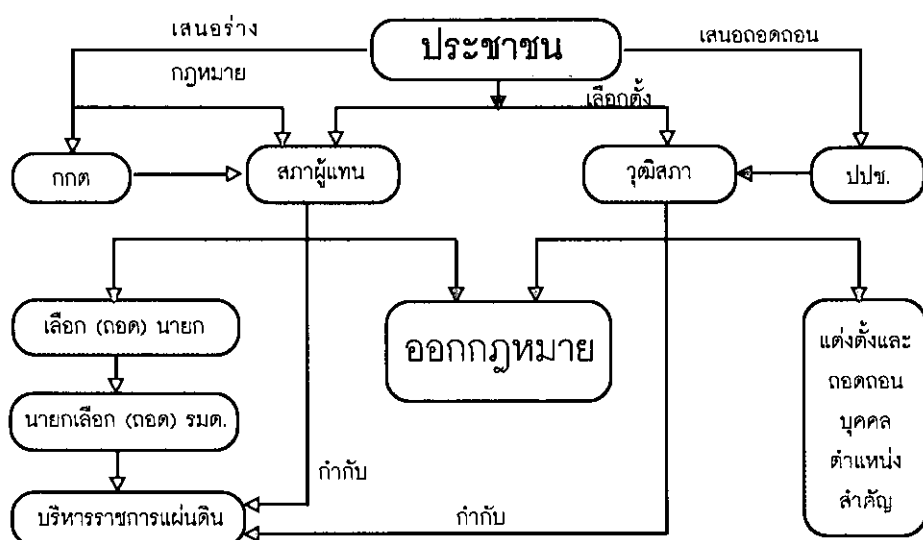
ไม่เกิน 36 คน

หน้าที่ตาม

รัฐธรรมนูญฉบับใหม่

- (1) ออกกฎหมาย
- (2) ควบคุมการบริหารราชการแผ่นดิน
- (3) เลือกตั้งและถอดถอนนายกรัฐมนตรี
- (4) ถอดถอนรัฐมนตรี

ระบบรัฐสภา



หน้าที่เกี่ยวกับ

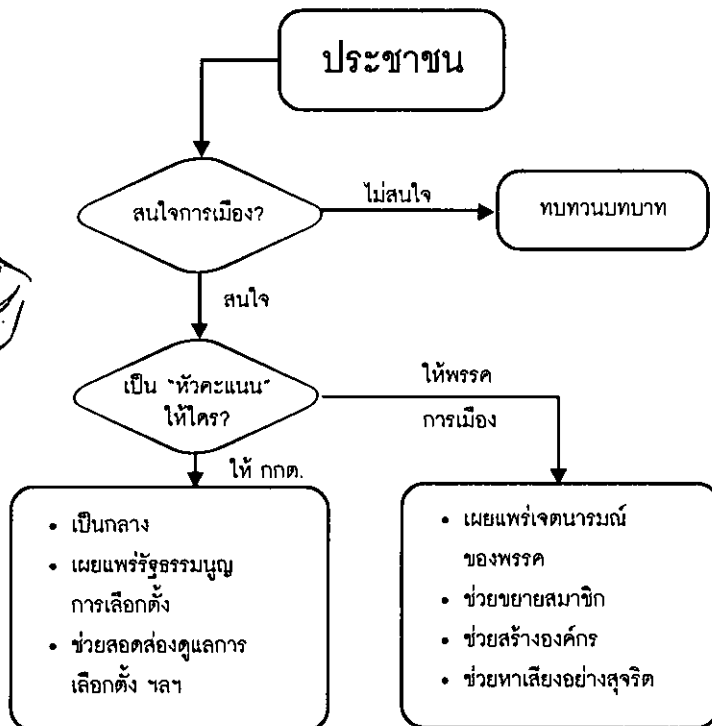
การเลือกตั้ง

คนทั่วไปมักจะคิดว่าการเลือกตั้งเป็นสิทธิ จะไปใช้สิทธิหรือไม่ใช้สิทธิก็ได้ อันที่จริงรัฐธรรมนูญฉบับก่อนและฉบับใหม่ ต่างก็ระบุว่าการเลือกตั้งเป็นหน้าที่ เพียงแต่ มาตรา 68 ของรัฐธรรมนูญฉบับใหม่มีการบัญญัติที่ชัดเจนขึ้นว่า “บุคคลซึ่งไม่ไปเลือกตั้งโดยไม่แจ้งเหตุอันสมควรที่ทำให้ไม่อาจไปเลือกตั้งได้ย่อมเสียสิทธิตามที่กฎหมายบัญญัติ” มีการถกเถียงอภิปรายกันมากว่าผู้ถอนลัทธิบัตรสิทธิควรจะเสียสิทธิอะไร บ้างว่าควรให้เสียสิทธิทางการเมือง แต่มีคนแย้งว่าผู้ไม่ไปเลือกตั้งคงไม่สนใจการเมือง ถ้าให้เสียสิทธิทางการเมืองก็คงไม่รู้ร้อนรู้หนาว

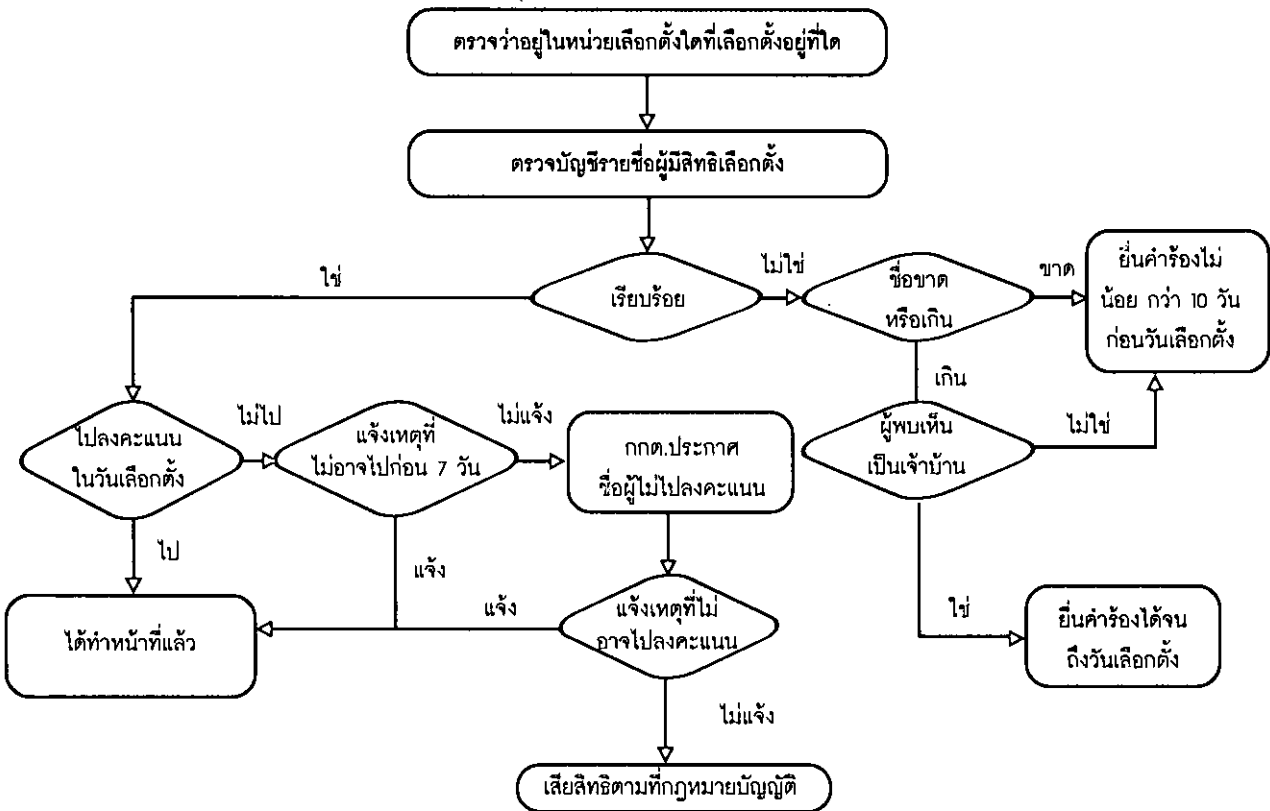
คนทั่วไปอาจจะคิดว่าหน้าที่เกี่ยวกับการเลือกตั้ง คือการไปลงคะแนนในวันเลือกตั้งเท่านั้น ในความเห็นของผมหน้าที่น่าจะมีมากกว่านี้คือ

- (1) 20 วันก่อนวันเลือกตั้ง ไปอ่านประกาศ ณ ที่ทำการ อบต. หรือที่ทำการผู้ใหญ่บ้าน ฯลฯ ว่าเราอยู่ หน่วยเลือกตั้งใด (ส่วนใหญ่ใช้เขตหมู่บ้านเป็นหน่วยเลือกตั้ง) ที่เลือกตั้งอยู่ที่ใด (ส่วนใหญ่ใช้ที่เดิม) เรามีชื่ออยู่ในบัญชีรายชื่อผู้มีสิทธิเลือกตั้งหรือไม่
- (2) 15 วันก่อนวันเลือกตั้ง เจ้าบ้านจะได้รับแจ้งรายชื่อผู้มีสิทธิเลือกตั้งที่อยู่ในทะเบียนบ้านของตน
- (3) ไม่น้อยกว่า 10 วันก่อนวันเลือกตั้ง หากชื่อตกหล่นไปให้ยื่นคำร้องขอเพิ่มชื่อต่อคณะกรรมการการเลือกตั้งประจำเขตเลือกตั้ง (กต.เขต)
- (4) ไม่น้อยกว่า 10 วันก่อนวันเลือกตั้ง ผู้มีสิทธิเลือกตั้งสามารถยื่นคำร้องต่อ กต.เขต เพื่อให้ถอนชื่อผู้ไม่มีสิทธิเลือกตั้งออกจากบัญชีรายชื่อ
- (5) จนถึงวันเลือกตั้ง เจ้าบ้านสามารถนำหลักฐานทะเบียนบ้านมาแสดงเพื่อให้ถอนชื่อบุคคลที่ปรากฏชื่อในบัญชีผู้มีสิทธิเลือกตั้งว่าอยู่ในทะเบียนบ้านของตน แต่แท้ที่จริงไม่ได้อยู่ในทะเบียนบ้านของตน
- (6) ไม่น้อยกว่า 7 วันก่อนวันเลือกตั้ง ให้มาแจ้งเหตุที่ไม่อาจไปลงคะแนนเลือกตั้งต่อบุคคลที่แต่งตั้งโดย กต.เขต หรือทำเป็นหนังสือและมอบหมายให้บุคคลใดไปยื่นก็ได้
- (7) หลังวันเลือกตั้ง 30 วัน กต.ประกาศรายชื่อผู้ไม่ไปลงคะแนนและไม่ได้แจ้งเหตุอันควรตาม (6) เพื่อให้ผู้ไม่ไปลงคะแนนมาแจ้งเหตุภายใน 60 วัน นับแต่วันประกาศ คราวนี้ถ้าไม่ไปแจ้งเหตุอันควร จะต้องเสียสิทธิตามที่กฎหมายบัญญัติ

ผังประกอบ



หน้าที่ผู้มีสิทธิเลือกตั้งสามารถสรุปเป็นแผนผังได้ดังนี้



นอกจากหน้าที่พื้นฐานดังกล่าวข้างต้นแล้ว ผู้มีสิทธิเลือกตั้งต้องติดตามข่าวสารการเมือง ฟังการปราศรัยหาเสียง พูดคุยแลกเปลี่ยนความคิดเห็นทางการเมือง ฯลฯ เพื่อจะได้สามารถตัดสินใจอย่างรู้เท่าทันว่าควรเลือกผู้สมัครแบบแบ่งเขตผู้ใด และเลือกบัญชีรายชื่อของพรรคใด

การเลือกตั้ง สำหรับผู้อยู่นอกเขตเลือกตั้ง

มาตรา 105 วรรคสอง บัญญัติว่าผู้อยู่นอกเขตเลือกตั้งย่อมมีสิทธิลงคะแนน ผู้อยู่นอกเขตเลือกตั้งมีสิทธิลงคะแนนตามกฎหมายประกอบรัฐธรรมนูญว่าด้วยการเลือกตั้ง ส.ส. และ ส.ว. พ.ศ. 2541 ดังนี้

1. ผู้มีชื่ออยู่ในทะเบียนบ้านในเขตเลือกตั้งน้อยกว่า 90 วัน นับถึงวันเลือกตั้งให้มีสิทธิลงคะแนนในเขตเลือกตั้งที่ตนมีชื่ออยู่ในทะเบียนบ้านครั้งสุดท้ายเป็นเวลาไม่น้อยกว่า 90 วัน
2. คณะกรรมการการเลือกตั้งมีอำนาจออกประกาศกำหนดหลักเกณฑ์ วิธีการ และ เงื่อนไขในการอำนวยความสะดวกเพื่อป้องกันการให้สิทธิออกเสียงลงคะแนนเลือกตั้งของผู้มีถิ่นที่อยู่นอกเขตเลือกตั้งที่ตนมีชื่ออยู่ในทะเบียนบ้าน และผู้มีชื่ออยู่ในทะเบียนบ้านในเขตเลือกตั้งน้อยกว่า 90 วัน นับถึงวันเลือกตั้ง
3. ผู้ที่มีถิ่นที่อยู่นอกราชอาณาจักร ลงคะแนนในประเทศที่ตนมีถิ่นที่อยู่ ณ สถานที่เลือกตั้งกลางที่คณะกรรมการการเลือกตั้งกำหนด คณะกรรมการการเลือกตั้งอาจจัดให้ผู้มีสิทธิเลือกตั้งลงคะแนนเลือกตั้งทางไปรษณีย์ได้

การใช้สิทธิเลือกตั้งนอกประเทศ

1. ผู้ที่จะเดินทางไปต่างประเทศและต้องการใช้สิทธิเลือกตั้ง ณ ประเทศนั้น ตั้งแต่วันที่ 1 กุมภาพันธ์ 2542 เป็นต้นไป ผู้ที่เดินทางไปต่างประเทศเพื่อทำงานหรือศึกษาต่อ และต้องการใช้สิทธิเลือกตั้ง ส.ส.และส.ว. นอกประเทศ จะต้องติดต่อคณะกรรมการการเลือกตั้งประจำจังหวัด ตามที่อยู่ในทะเบียนบ้าน เพื่อขอลงทะเบียนเป็นผู้มีสิทธิเลือกตั้งนอกราชอาณาจักร ก็จะไปใช้สิทธิเลือกตั้งที่ประเทศนั้นได้

หลักฐานในการลงทะเบียน

1. สำเนาทะเบียนบ้าน
2. หนังสือเดินทาง
3. บัตรประจำตัวประชาชน
4. รูปถ่าย 1 นิ้ว 2 รูป

หมายเหตุ : การเลือกตั้งส.ว. จะมีขึ้นในเดือนมกราคม พ.ศ.2543

2. ผู้ที่อยู่ต่างประเทศถือสัญชาติไทยและมีทะเบียนบ้านอยู่ในประเทศไทย

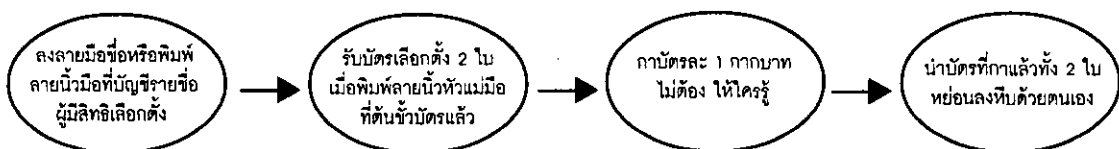
สำหรับผู้ที่มิได้พำนักอยู่ต่างประเทศ แต่มีชื่ออยู่ในทะเบียนบ้านที่ประเทศไทย สามารถลงทะเบียนเป็นผู้มีสิทธิเลือกตั้งนอกราชอาณาจักรได้ ตั้งแต่วันที่ 21 ธันวาคม 2541-30 เมษายน 2542 ณ สถานกงสุลหรือสถานทูตไทยประจำประเทศนั้นๆ หากพ้นกำหนดนี้แล้ว สามารถขอเพิ่มชื่อในทะเบียนรายชื่อผู้มีสิทธิเลือกตั้งนอกราชอาณาจักรได้ พร้อมกับนำหลักฐาน สำเนาทะเบียนบ้าน หรือหนังสือเดินทางหรือบัตรประจำตัวประชาชน อย่างหนึ่งอย่างใดเพื่อยืนยันว่า ตนมีชื่ออยู่ในทะเบียนบ้านที่ประเทศไทยพร้อมด้วยรูปถ่าย 1 นิ้ว 2 รูป นอกจากนี้ยังสามารถลงทะเบียนทางไปรษณีย์หรือมอบอำนาจให้มาลงทะเบียนแทนได้

การลงคะแนนเลือกตั้ง

เดิม มีบัตรเลือกตั้งใบเดียวและกากบาทได้ไม่เกินจำนวนส.ส.ที่พึงมีในเขตเลือกตั้ง(กากบาทได้ 1 หรือ 2 หรือ 3 กากบาท)

- ใหม่**
- (1) ผู้มาลงคะแนนต้องลงลายมือชื่อหรือพิมพ์ลายนิ้วมือในบัญชีรายชื่อผู้มีสิทธิเลือกตั้ง
 - (2) ผู้มาลงคะแนนจะได้รับบัตรเลือกตั้ง 2 ใบ ที่มีสีต่างกันหลังจากพิมพ์ลายนิ้วมือที่ต้นข้าวของบัตรแล้ว
 - (3) บัตรเลือกตั้งใบหนึ่งกาได้หนึ่งกากบาท เพื่อเลือกผู้สมัครแบบแบ่งเขต
 - (4) บัตรเลือกตั้งอีกใบหนึ่งก็กาได้หนึ่งกากบาท เพื่อเลือกบัญชีรายชื่อพรรค
 - (5) เมื่อกาบัตรทั้ง 2 ใบแล้ว ผู้มาลงคะแนนหย่อนบัตรด้วยตนเองที่ละใบลงในหีบบัตรเลือกตั้ง

การดำเนินการเช่นนี้จะเป็นหลักประกันในเรื่องความลับการลงคะแนนคือไม่มีใครสามารถล่วงรู้ว่าผู้มาใช้สิทธิเลือกตั้งกากบาทเลือกผู้ใดหรือพรรคใด



การลงคะแนนเลือกตั้ง

แบบบัญชีรายชื่อ

ผู้มีสิทธิเลือกตั้ง
กากบาท (X)
เลือกบัญชีรายชื่อพรรค
ได้ 1 พรรค
(1 หมายเลข)

แบบแบ่งเขตเลือกตั้ง

ผู้มีสิทธิเลือกตั้ง
กากบาท (X)
เลือกผู้สมัครรับเลือกตั้ง
ได้ 1 คน
(1 หมายเลข)

ตัวอย่างบัตรเลือกตั้งแบบบัญชีรายชื่อ

บัตรเลือกตั้งแบบบัญชีรายชื่อ

ไม่ประสงค์ลงคะแนนให้พรรคการเมืองโดย
ใช้บัตรเลือกตั้ง กากบาท (เช่น X)
ใน "ช่องไม่ลงคะแนน" นี้

ให้ทำเครื่องหมาย กากบาท (เช่น X)
จำนวนเครื่องหมายเดียว
ใน "ช่องทำเครื่องหมาย" นี้

หมายเลข รายชื่อ พรรคการเมือง	ผู้ สมัคร รับ เลือกตั้ง	พรรค การเมือง	ชื่อพรรคการเมือง	หมายเลข รายชื่อ พรรคการเมือง	ชื่อพรรคการเมือง
๑				๑๑	
๒				๑๒	
๓				๑๓	
๔				๑๔	
๕				๑๕	
๖				๑๖	
๗				๑๗	
๘				๑๘	
๙				๑๙	
๑๐					

ตัวอย่างบัตรเลือกตั้งแบบแบ่งเขต

บัตรเลือกตั้งแบบแบ่งเขต

ไม่ประสงค์ลงคะแนนให้ผู้สมัครรับเลือก
ใช้บัตรเลือกตั้ง กากบาท (เช่น X)
ใน "ช่องไม่ลงคะแนน" นี้

ให้ทำเครื่องหมาย กากบาท (เช่น X)
จำนวนเครื่องหมายเดียว
ใน "ช่องทำเครื่องหมาย" นี้

หมายเลขรายชื่อ ผู้สมัคร	ชื่อ ผู้สมัคร	หมายเลขรายชื่อ ผู้สมัคร
๑		1
๒		3
๓		5
๔		10
๑๐		11
๑๑		13
๑๓		17
๑๔		18
๑๕		19
๒๐		20
๒๑		21
๒๒		22
๒๓		23

บัตรดี-บัตรเสีย

การลงคะแนนเลือกตั้งเป็นการแสดงเจตนาของผู้มีสิทธิเลือกตั้งในการเลือกผู้สมัครรับเลือกตั้งไปเป็นตัวแทน เพื่อทำหน้าที่ในสภานิติบัญญัติ บัตรเลือกตั้งทุกใบจึงทรงคุณค่าอย่างยิ่งต่อการปกครองในระบอบประชาธิปไตย เพราะการเลือกตั้งเป็นกระบวนการคัดสรรคนดี มีความรู้ความสามารถ และมีคุณธรรมไปทำงานให้กับชาติบ้านเมือง

ขั้นตอนสำคัญหลังจากสิ้นสุดเวลาปิดการลงคะแนน (หลัง 15.00 น.) แล้ว ก็คือการนับคะแนน สำหรับการเลือกตั้งส.ส. รัฐธรรมนูญกำหนดให้นำหีบบัตรเลือกตั้งไปนับคะแนนรวมกัน ณ ที่ใดที่หนึ่งของเขตเลือกตั้ง กรรมการนับคะแนนมีบทบาทสำคัญในการอ่านเจตจำนงของผู้เลือกตั้งในการลงคะแนนเลือกตั้งอย่างใดอย่างหนึ่ง ดังต่อไปนี้

1. ประสงค์จะเลือกผู้สมัครหรือพรรคใด หรือ
2. ไม่ประสงค์จะลงคะแนนให้กับผู้สมัครหรือพรรคใดเลย
3. ถ้าประสงค์จะลงคะแนน จะต้องทำเครื่องหมายใด ณ ที่ใดของบัตรเลือกตั้ง

การที่ผู้สมัครหรือพรรคใดจะได้คะแนนจากผู้เลือกตั้งบัตรนั้นต้องเป็นบัตรที่สามารถหยั่งรู้ความต้องการที่แท้จริงของผู้เลือกตั้งได้ หากมีบัตรเสียมากอาจส่งผลให้ผู้สมัครรับเลือกตั้งทั้งในแบบแบ่งเขตเลือกตั้งและแบบบัญชีรายชื่อของพรรคการเมืองหมดโอกาสได้เป็นส.ส.

ฉะนั้น ก่อนเข้าคูหา กาบัตรเลือกตั้ง จึงต้องพิจารณาเลือกผู้สมัครที่ดี มีจิตใจในการรับใช้ประชาชนและน่าจะไปทำหน้าที่ในการออกกฎหมาย และควบคุมการทำงานของรัฐบาลได้ และจะทำเครื่องหมายใด อย่างไร จึงจะไม่ทำให้เป็นบัตรเสีย

บัตรดี

บัตรเลือกตั้งที่ผู้เลือกตั้งทำเครื่องหมายได้ถูกต้องไม่ว่าจะลงคะแนนเลือกผู้สมัครหรือพรรคใดหรือไม่ประสงค์จะลงคะแนนก็ตาม จะถือเป็นบัตรดีดังนี้

1. ทำเครื่องหมายกากบาท (x)
2. ทำเครื่องหมายกากบาท (x) เลือกผู้สมัครหรือพรรคใดลงในบัตรเลือกตั้งสมาชิกสภาผู้แทนราษฎรแบบแบ่งเขตเลือกตั้งหรือบัตรเลือกตั้งสมาชิกสภาผู้แทนราษฎรแบบบัญชีรายชื่อบัตรละ 1 หมายเลขเท่านั้น

ตัวอย่างบัตรดี

1. กรณีเลือกผู้สมัครหรือพรรค : ให้ผู้มีสิทธิเลือกตั้งทำเครื่องหมายกากบาทใน "ช่องทำเครื่องหมาย" ดังนี้

ไม่ประสงค์จะลงคะแนนให้ผู้สมัครเลย			ช่อง ลงคะแนน
ใช้ทำเครื่องหมาย กากบาท (เช่น x) ใน "ช่องไม่ประสงค์จะลงคะแนน" นี้			
ใช้ทำเครื่องหมาย กากบาท (เช่น x) จำนวนเครื่องหมายเดียว ใน "ช่องทำเครื่องหมาย" นี้			
หมายเลขประจำตัว ผู้เลือกตั้ง	ช่องทำ เครื่องหมาย	หมายเลขประจำตัว ผู้สมัคร	
๑๐๑		101	
๑๐๒	X	102	
๑๐๓		103	
๑๐๔		104	

บัตรเลือกตั้งแบบแบ่งเขต

ไม่ประสงค์จะลงคะแนนให้พรรคการเมืองเลย				ช่อง ลงคะแนน
ใช้ทำเครื่องหมาย กากบาท (เช่น x) ใน "ช่องไม่ประสงค์จะลงคะแนน" นี้				
ใช้ทำเครื่องหมาย กากบาท (เช่น x) จำนวนเครื่องหมายเดียว ใน "ช่องทำเครื่องหมาย" นี้				
หมายเลข ประจำตัว ผู้เลือกตั้ง	ช่องทำ เครื่องหมาย	รูปโฉม พรรคการเมือง	ชื่อพรรคการเมือง	
๑๐๑			พรรคชาติไทยพัฒนา	
๑๐๒	X		พรรคเพื่อไทย	
๑๐๓			พรรคประชาธิปัตย์	
๑๐๔			พรรคภูมิใจไทย	

บัตรเลือกตั้งแบบบัญชีรายชื่อ

2. กรณีไม่ประสงค์ลงคะแนนให้กับผู้สมัครหรือพรรคใดเลย : ให้ผู้มีสิทธิเลือกตั้งทำเครื่องหมายกากบาทใน "ช่องไม่ลงคะแนน" ดังนี้

ไม่ประสงค์ลงคะแนน ให้สมัคร หมายเลข (๒๕) X ให้ "ผู้สมัคร" 1		<input checked="" type="checkbox"/>
ให้สมัคร หมายเลข (๒๕ X) ให้พรรคการเมือง ๒ "ผู้สมัคร" 1	<input type="checkbox"/>	<input type="checkbox"/>
หมายเลข ๐๐0	ผู้สมัคร 101	พรรคการเมือง <input type="checkbox"/>
0๐๒	102	<input type="checkbox"/>
๐๐๓	103	<input type="checkbox"/>
๐๐๔	104	<input type="checkbox"/>

ไม่ประสงค์ลงคะแนน ให้สมัคร หมายเลข (๒๕) X ให้ "ผู้สมัคร" 1		<input checked="" type="checkbox"/>
ให้สมัคร หมายเลข (๒๕ X) ให้พรรคการเมือง ๒ "ผู้สมัคร" 1	<input type="checkbox"/>	<input type="checkbox"/>
หมายเลข ๐๐0	ผู้สมัคร 101	พรรคการเมือง <input type="checkbox"/>
๐๐๒	102	<input type="checkbox"/>
๐๐๓	103	<input type="checkbox"/>
๐๐๔	104	<input type="checkbox"/>

3. ในกรณีที่ผู้เลือกตั้งทำเครื่องหมายกากบาทในช่องทำเครื่องหมายเพียง 1 หมายเลขแต่ทางของกากบาททำไปในช่วงของหมายเลขผู้สมัครอื่น กรณีนี้ให้ถือเอาจุดตัดกันของกากบาทเป็นสำคัญ เมื่อจุดตัดกันของกากบาทอยู่ในช่องทำเครื่องหมายสำหรับหมายเลขใดให้ถือเป็นบัตรเสียสำหรับผู้สมัครหรือพรรคที่จุดตัดกันของกากบาทปรากฏอยู่ ดังนี้

ไม่ประสงค์ลงคะแนน ให้สมัคร หมายเลข (๒๕) X ให้ "ผู้สมัคร" 1		<input type="checkbox"/>
ให้สมัคร หมายเลข (๒๕ X) ให้พรรคการเมือง ๒ "ผู้สมัคร" 1	<input type="checkbox"/>	<input type="checkbox"/>
หมายเลข ๐๐0	ผู้สมัคร 101	พรรคการเมือง <input type="checkbox"/>
๐๐๒	102	<input checked="" type="checkbox"/>
๐๐๓	103	<input type="checkbox"/>
๐๐๔	104	<input type="checkbox"/>

ไม่ประสงค์ลงคะแนน ให้สมัคร หมายเลข (๒๕) X ให้ "ผู้สมัคร" 1		<input type="checkbox"/>
ให้สมัคร หมายเลข (๒๕ X) ให้พรรคการเมือง ๒ "ผู้สมัคร" 1	<input type="checkbox"/>	<input type="checkbox"/>
หมายเลข ๐๐0	ผู้สมัคร 101	พรรคการเมือง <input type="checkbox"/>
๐๐๒	102	<input checked="" type="checkbox"/>
๐๐๓	103	<input type="checkbox"/>
๐๐๔	104	<input type="checkbox"/>

บัตรเสีย

บัตรเลือกตั้งที่มีลักษณะดังต่อไปนี้ถือว่าเป็นบัตรเสีย คือ

1. บัตรปลอม
2. บัตรที่มีได้ทำเครื่องหมายลงคะแนน
3. บัตรที่ไม่อาจทราบได้ว่าลงคะแนนให้กับผู้สมัครหรือพรรคการเมืองใด
4. บัตรที่มีลักษณะตามที่คณะกรรมการเลือกตั้งประกาศกำหนด

ตัวอย่างบัตรเสีย

กรณีที่ 1 บัตรที่ผู้เลือกตั้งทำเครื่องหมายกากบาทในช่องทำเครื่องหมายไม่ว่าเป็นบัตรเลือกตั้งแบบแบ่งเขตเลือกตั้งหรือบัตรเลือกตั้งแบบบัญชีรายชื่อเกินกว่าหนึ่งคน หรือพรรคการเมืองเกินกว่า 1 พรรค ดังนี้

ไม่ประสงค์ลงคะแนน ให้สมัคร หมายเลข (๒๕) X ให้ "ผู้สมัคร" 1		<input type="checkbox"/>
ให้สมัคร หมายเลข (๒๕ X) ให้พรรคการเมือง ๒ "ผู้สมัคร" 1	<input type="checkbox"/>	<input type="checkbox"/>
หมายเลข ๐๐0	ผู้สมัคร 101	พรรคการเมือง <input type="checkbox"/>
๐๐๒	102	<input checked="" type="checkbox"/>
๐๐๓	103	<input type="checkbox"/>
๐๐๔	104	<input type="checkbox"/>

ไม่ประสงค์ลงคะแนน ให้สมัคร หมายเลข (๒๕) X ให้ "ผู้สมัคร" 1		<input type="checkbox"/>
ให้สมัคร หมายเลข (๒๕ X) ให้พรรคการเมือง ๒ "ผู้สมัคร" 1	<input type="checkbox"/>	<input type="checkbox"/>
หมายเลข ๐๐0	ผู้สมัคร 101	พรรคการเมือง <input type="checkbox"/>
๐๐๒	102	<input checked="" type="checkbox"/>
๐๐๓	103	<input type="checkbox"/>
๐๐๔	104	<input type="checkbox"/>

กรณีที 5 บัตรที่ผู้เลือกตั้งทำเครื่องหมายกากบาททั้งในช่อง "ทำเครื่องหมาย" หรือ ในช่อง "ไม่ลงคะแนน" ในบัตรเลือกตั้ง ใบเดียวกัน ถือว่าเป็นบัตรเสีย ดังนี้

ไม่ประสงค์ลงคะแนนให้ผู้สมัครใดเลย
 ให้ทำเครื่องหมาย กากบาท (เช่น X)
 ใน "ช่องไม่ลงคะแนน" นี้ →

ให้ทำเครื่องหมาย กากบาท (เช่น X)
 จำนวนเครื่องหมายเดียว
 ใน "ช่องทำเครื่องหมาย" นี้

หมายเลขประจำตัวผู้สมัคร	ช่องทำเครื่องหมาย	หมายเลขประจำตัวผู้สมัคร
๑๐๑	<input checked="" type="checkbox"/>	101
๑๐๒	<input type="checkbox"/>	102
๑๐๓	<input type="checkbox"/>	103
๑๐๔	<input type="checkbox"/>	104

ไม่ประสงค์ลงคะแนนให้ผู้สมัครใดเลย
 ให้ทำเครื่องหมาย กากบาท (เช่น X)
 ใน "ช่องไม่ลงคะแนน" นี้ →

ให้ทำเครื่องหมาย กากบาท (เช่น X)
 จำนวนเครื่องหมายเดียว
 ใน "ช่องทำเครื่องหมาย" นี้

หมายเลขประจำตัวผู้สมัคร	ช่องทำเครื่องหมาย	ผู้สมัคร	ชื่อพรรคการเมือง
๑๐๑	<input checked="" type="checkbox"/>		พรรคสามสี
๑๐๒	<input type="checkbox"/>		พรรคสามสี
๑๐๓	<input type="checkbox"/>		พรรคสามสี
๑๐๔	<input type="checkbox"/>		พรรคสามสี

กรณีที 6 บัตรที่ผู้เลือกตั้งทำเครื่องหมายกากบาทและทำเครื่องหมายอื่นใด ลงในบัตรเลือกตั้ง ให้ถือว่าเป็นบัตรเสีย ดังนี้

ไม่ประสงค์ลงคะแนนให้ผู้สมัครใดเลย
 ให้ทำเครื่องหมาย กากบาท (เช่น X)
 ใน "ช่องไม่ลงคะแนน" นี้ →

ให้ทำเครื่องหมาย กากบาท (เช่น X)
 จำนวนเครื่องหมายเดียว
 ใน "ช่องทำเครื่องหมาย" นี้

หมายเลขประจำตัวผู้สมัคร	ช่องทำเครื่องหมาย	หมายเลขประจำตัวผู้สมัคร
๑๐๑	<input type="checkbox"/>	101
๑๐๒	<input type="checkbox"/>	102
๑๐๓	<input type="checkbox"/>	103
๑๐๔	<input checked="" type="checkbox"/>	104

ไม่ประสงค์ลงคะแนนให้ผู้สมัครใดเลย
 ให้ทำเครื่องหมาย กากบาท (เช่น X)
 ใน "ช่องไม่ลงคะแนน" นี้ →

ให้ทำเครื่องหมาย กากบาท (เช่น X)
 จำนวนเครื่องหมายเดียว
 ใน "ช่องทำเครื่องหมาย" นี้

หมายเลขประจำตัวผู้สมัคร	ช่องทำเครื่องหมาย	ผู้สมัคร	ชื่อพรรคการเมือง
๑๐๑	<input checked="" type="checkbox"/>		ชื่อพรรคการเมือง
๑๐๒	<input type="checkbox"/>		พรรคสามสี
๑๐๓	<input type="checkbox"/>		พรรคสามสี
๑๐๔	<input type="checkbox"/>		พรรคสามสี

กรณี 7 บัตรที่ผู้เลือกตั้งทำเครื่องหมายกากบาทในช่องทำเครื่องหมายที่หมายเลข 1 แต่เปลี่ยนใจต้องการเลือกผู้สมัครหรือพรรคการเมืองอื่น จึงขีดฆ่าเครื่องหมายกากบาทในช่องนั้น ออกแล้วไปทำเครื่องหมายกากบาทในช่องทำเครื่องหมายหมายเลขอื่นให้ถือเป็นบัตรเสีย ดังนี้

ไม่ประสงค์ลงคะแนนให้ผู้สมัครใดเลย		ยังไม่ลงคะแนน
ใช้ทำเครื่องหมาย กากบาท (เช่น X) ใน "ช่องไม่ลงคะแนน" นี้ →		
<p>ให้ทำเครื่องหมาย กากบาท (เช่น X) จำนวนเครื่องหมายเดียว ใน "ช่องทำเครื่องหมาย" นี้</p>		
หมายเลขประจำตัวผู้สมัคร	ช่องทำเครื่องหมาย	หมายเลขประจำตัวผู้สมัคร
๑๐๑	X	101
๑๐๒		102
๑๐๓		103
๑๐๔	X	104

ไม่ประสงค์ลงคะแนนให้ผู้สมัครการเมืองใดเลย		ยังไม่ลงคะแนน	
ใช้ทำเครื่องหมาย กากบาท (เช่น X) ใน "ช่องไม่ลงคะแนน" นี้ →			
<p>ให้ทำเครื่องหมาย กากบาท (เช่น X) จำนวนเครื่องหมายเดียว ใน "ช่องทำเครื่องหมาย" นี้</p>			
หมายเลขประจำตัวการเมือง	ช่องทำเครื่องหมาย	รูปเครื่องหมายพรรคการเมือง	ชื่อพรรคการเมือง
๑๐๑			พรรคอนุสรณ์
๑๐๒	X		พรรคสมศักดิ์
๑๐๓			พรรคภูมิใจ
๑๐๔	X		พรรคคนก้าวหน้า

กรณี 8 บัตรที่ผู้เลือกตั้งทำเครื่องหมายกากบาทในช่องทำเครื่องหมายเพียง 1 หมายเลข แต่ทำเครื่องหมายอื่นนอกจากเครื่องหมายกากบาทลงนอกช่องทำเครื่องหมายให้ถือเป็นบัตรเสีย ดังนี้

ไม่ประสงค์ลงคะแนนให้ผู้สมัครใดเลย		ยังไม่ลงคะแนน
ใช้ทำเครื่องหมาย กากบาท (เช่น X) ใน "ช่องไม่ลงคะแนน" นี้ →		
<p>ให้ทำเครื่องหมาย กากบาท (เช่น X) จำนวนเครื่องหมายเดียว ใน "ช่องทำเครื่องหมาย" นี้</p>		
หมายเลขประจำตัวผู้สมัคร	ช่องทำเครื่องหมาย	หมายเลขประจำตัวผู้สมัคร
๑๐๑	X	101
๑๐๒		102
๑๐๓	X	103
๑๐๔		104

ไม่ประสงค์ลงคะแนนให้ผู้สมัครการเมืองใดเลย		ยังไม่ลงคะแนน	
ใช้ทำเครื่องหมาย กากบาท (เช่น X) ใน "ช่องไม่ลงคะแนน" นี้ →			
<p>ให้ทำเครื่องหมาย กากบาท (เช่น X) จำนวนเครื่องหมายเดียว ใน "ช่องทำเครื่องหมาย" นี้</p>			
หมายเลขประจำตัวการเมือง	ช่องทำเครื่องหมาย	รูปเครื่องหมายพรรคการเมือง	ชื่อพรรคการเมือง
๑๐๑			พรรคอนุสรณ์
๑๐๒			พรรคสมศักดิ์
๑๐๓	X		พรรคภูมิใจ
๑๐๔			พรรคคนก้าวหน้า

กรณีบัตรเสียให้คณะกรรมการการเลือกตั้งประจำเขตเลือกตั้งสลักหลังในบัตรนั้นว่า "เสีย" พร้อมทั้งระบุเหตุผลว่า เป็นบัตรเสียเนื่องจากเป็น บัตรปลอม หรือ บัตรที่มีได้ทำเครื่องหมายลงคะแนน หรือ บัตรที่ไม่อาจทราบได้ว่าลงคะแนนให้กับผู้สมัครหรือพรรคการเมืองใด หรือ บัตรที่เข้าข่ายลักษณะบัตรเสียกรณีใดกรณีหนึ่งใน 8 กรณี ที่กล่าวมาแล้วข้างต้น และลงลายมือชื่อกำกับไว้ไม่น้อยกว่า 3 คน

การเลือกตั้ง ส.ส.

เมื่อเปรียบเทียบรัฐธรรมนูญเดิมกับรัฐธรรมนูญใหม่ในส่วนที่เกี่ยวข้องกับการเลือกตั้ง ส.ส. จะพอสรุปเป็นตารางได้ ดังนี้

ประเด็น	รธน.เดิม (และกฎหมายเดิม)	รธน.ใหม่ (และกฎหมายใหม่)	หลักการ/เหตุผล
1.สิทธิทางการเมือง	บุคคลย่อมมีสิทธิทางการเมือง (ม.26)	-	ไม่มีบัญญัติใน รธน.ใหม่ เพราะเดิมเขียนไว้กว้างมาก
2.เสรีภาพในการตั้งพรรคการเมือง	บุคคลย่อมมีเสรีภาพในการรวมกันเป็นพรรคการเมือง (ม.24)	<ul style="list-style-type: none"> • บุคคลย่อมมีเสรีภาพรวมกันจัดตั้งเป็นพรรคการเมือง • สมาชิกพรรคจำนวนไม่น้อยกว่า 50 คน มีสิทธิร้องขอให้ศาลรัฐธรรมนูญวินิจฉัยว่ามติหรือข้อบังคับพรรคถูกต้องหรือไม่ (ม.44) • บุคคลตั้งแต่ 15 คนขึ้นไปสามารถจัดตั้งพรรคการเมือง (ม.328) • ไม่สามารถอ้างเหตุยุบพรรคเพราะไม่ส่งผู้สมัคร ส.ส. หรือส่งแต่ไม่ได้รับเลือก (ม.328) 	<p>-</p> <p>ส่งเสริมหลักการประชาธิปไตยภายในพรรค</p> <p>ส่งเสริมให้ตั้งพรรคการเมืองเพื่อสร้างเจตนารมณ์ทางการเมือง</p> <p>ให้การพัฒนาพรรคการเมืองเป็นไปโดยธรรมชาติ</p>
3.การใช้สิทธิเลือกตั้ง	บุคคลมีหน้าที่ที่จะใช้สิทธิเลือกตั้งโดยสุจริต (ม.50)	<ul style="list-style-type: none"> • บุคคลมีหน้าที่ไปใช้สิทธิเลือกตั้ง (ม.68) • ผู้ไม่ไปเลือกตั้งย่อมเสียสิทธิตามกฎหมาย (ม.68) • รัฐต้องอำนวยความสะดวกในการไปเลือกตั้ง (ม.68) 	<ul style="list-style-type: none"> • เน้นการใช้สิทธิเป็นหน้าที่โดยตัวของมันเอง ไม่กล่าวถึงความสุจริต • ให้มีผลแก่ผู้ไม่ทำหน้าที่ • เมื่อบังคับราษฎรแล้ว ต้องบังคับรัฐให้อำนวยความสะดวกด้วย
4.การสนับสนุนการเลือกตั้ง	รัฐต้องสนับสนุนให้การเลือกตั้ง ส.ส.เป็นไปโดยสุจริตและยุติธรรม (ม.71)	รัฐต้องจัดสรรงบประมาณให้พอเพียงกับการบริหารงานโดยอิสระของคณะกรรมการการเลือกตั้ง (กกต.) (ม.75)	เน้นที่การทำงานอิสระของ กกต.



ประเด็น	รธน.เดิม (และกฎหมายเดิม)	รธน.ใหม่ (และกฎหมายใหม่)	หลักการ/เหตุผล
5.ระบบเลือกตั้งและจำนวน ส.ส.	<ul style="list-style-type: none"> ให้ระบบเลือกตั้งที่เขตเลือกตั้งมี ส.ส.ได้ 1-3 คน (ม.106) ราษฎร 150,000 คน มี ส.ส. ได้ 1 คน จำนวน ส.ส. จะเปลี่ยนเมื่อประชากรเพิ่ม เดิมมี ส.ส.ได้ 393 คน (ม.106) 	<ul style="list-style-type: none"> ใช้ระบบผสม มีทั้ง ส.ส.แบบแบ่งเขต และ ส.ส.แบบบัญชีรายชื่อ (ม.98) ส.ส.แบบแบ่งเขตมี 400 คน (จำนวนราษฎรต่อ ส.ส.จะใกล้เคียงกับเดิมคือ 150,000 คน แต่จำนวนนี้จะเพิ่มขึ้นเมื่อประชากรเพิ่มขึ้น แต่จำนวน ส.ส.จะคงตัว) (ม.98) ส.ส.แบบบัญชีรายชื่อมี 100 คน (ม.98) 	<ul style="list-style-type: none"> ระบบใหม่มี ส.ส. 1 คน ต่อ 1 เขตเลือกตั้ง การกำหนดจำนวนเขตและจำนวน ส.ส.ให้คงตัวจะช่วยให้เกิดความเป็นชุมชนการเมืองขึ้นในเขตเลือกตั้งแต่ละแห่ง ระบบใหม่เป็นระบบผสม การเพิ่มให้มี ส.ส.แบบบัญชีรายชื่อด้วยนั้นจะช่วยให้นโยบายมีความคิดที่หลากหลายขึ้น เพราะในการเลือกตั้งแบบแบ่งเขตอาจมีบางพรรคที่ไม่มีหรือมี ส.ส.น้อยมาก เพราะผู้สมัครของพรรคได้คะแนนมากเป็นที่สองหรือที่สามเกือบตลอด แต่คะแนนนิยมทั้งประเทศยังมากพอที่จะทำให้มี ส.ส.แบบบัญชีรายชื่อได้อีก ส.ส.แบบบัญชีรายชื่อมีโอกาสสูงกว่าที่จะเป็นรัฐมนตรีทำให้ผู้เลือกตั้งมองเห็นภาพคณะรัฐมนตรีในอนาคตได้กลาง ๆ

ประเด็น	รธน.เดิม (และกฎหมายเดิม)	รธน.ใหม่ (และกฎหมายใหม่)	หลักการ/เหตุผล
6.จำนวนเขตเลือกตั้ง	<ul style="list-style-type: none"> • จังหวัดใดมี ส.ส.ได้ไม่เกินสามคนให้ถือเขตจังหวัดเป็นเขตเลือกตั้ง • จังหวัดใดมีส.ส.ได้สี่คน ให้แบ่งจังหวัดเป็น 2 เขต เขตหนึ่งมี ส.ส. 2 คน • แบ่งเขตจังหวัดเป็นเขตเลือกตั้งแต่ละเขตมี ส.ส. 3 คน ถ้าแบ่งครบ 3 คนทุกเขตไม่ได้ ให้แบ่งเป็นเขตที่มี ส.ส. 3 คนก่อน แต่เขตที่เหลือต้องมี ส.ส. 2 คน (ม.106) 	<ul style="list-style-type: none"> • ให้นำจำนวนราษฎรทั้งประเทศตามทะเบียนราษฎรปีสุดท้ายมาหารด้วย 400 ได้เป็นจำนวนราษฎรเฉลี่ยต่อ ส.ส. 1 คน • จังหวัดใดมีราษฎรไม่ถึงจำนวนเฉลี่ยข้างต้น ให้มี ส.ส. 1 คน และถือเขตจังหวัดเป็นเขตเลือกตั้ง • ในแต่ละจังหวัดให้เพิ่ม ส.ส. 1 คน (หรือเขต 1 เขต) ทุกจำนวนราษฎรเฉลี่ย • เมื่อดำเนินการข้างต้นแล้วได้ ส.ส. ไม่ครบ 400 คน ให้เพิ่ม ส.ส.แก่จังหวัดที่มีเศษจำนวนราษฎรที่เหลือจากการคำนวณมากที่สุดเป็นลำดับจนได้ ส.ส.ครบ 400 คน (ม.102) 	<ul style="list-style-type: none"> • ยึดเขตจังหวัดเป็นหลัก • ให้จำนวนราษฎรในจังหวัดเฉลี่ยต่อ ส.ส. 1 คนใกล้เคียงกับจำนวนราษฎรทั้งประเทศเฉลี่ยต่อ ส.ส. 1 คน
7.เขตเลือกตั้งในการเลือกตั้งแบบบัญชีรายชื่อ	-	ใช้เขตประเทศเป็นเขตเลือกตั้ง	ส.ส.แบบบัญชีรายชื่อเป็นเสมือนตัวแทนของคนทั้งประเทศ มีใช้ของภูมิภาคใดภูมิภาคหนึ่ง
8.ผู้มีสิทธิเลือกตั้งที่อยู่นอกเขตเลือกตั้ง	-	ผู้มีสิทธิเลือกตั้งที่อยู่นอกเขตเลือกตั้ง หรือมีชื่ออยู่ในทะเบียนบ้านในเขตเลือกตั้งเป็นเวลาน้อยกว่า 90 วัน นับถึงวันเลือกตั้ง หรือมีถิ่นที่อยู่นอกราชอาณาจักร ย่อมมีสิทธิออกเสียงลงคะแนนเลือกตั้ง	ผู้อยู่นอกเขตเลือกตั้งย่อมมีสิทธิออกเสียงลงคะแนน

ประเด็น	รธน.เดิม (และกฎหมายเดิม)	รธน.ใหม่ (และกฎหมายใหม่)	หลักการ/เหตุผล
9. การนับคะแนน	นับคะแนนที่หน่วยเลือกตั้ง	นับคะแนนที่หน่วยเลือกตั้ง	<ul style="list-style-type: none"> เพื่อให้ผู้ใช้ชื่อเสียงทราบได้ว่าผู้เลือกตั้งหน่วยใดลงคะแนนตามที่คาดหมายไว้หรือไม่
10. ผลการเลือกตั้ง	ผู้สมัครตามจำนวน ส.ส. ที่พึงมีในเขตเลือกตั้งนั้นที่ได้รับคะแนนสูงกว่าผู้สมัครคนอื่น ๆ เป็นผู้ได้รับเลือกตั้ง	<ul style="list-style-type: none"> ในแต่ละเขตเลือกตั้งให้นับคะแนนทุกหน่วยเลือกตั้งรวมกัน ณ สถานที่แห่งเดียว (ม.104) สำหรับการเลือกตั้งแบบแบ่งเขต ผู้สมัครที่ได้รับคะแนนสูงสุดเป็นผู้ได้รับเลือกตั้ง สำหรับการเลือกตั้งแบบบัญชีรายชื่อ แต่ละบัญชีที่เสนอโดยพรรคการเมืองต้องมีชื่อไม่เกิน 100 คน และมีการเรียงลำดับหมายเลข (ม.99) บัญชีรายชื่อใดได้คะแนนน้อยกว่า 5% ของคะแนนรวมทั้งประเทศ ไม่มีผู้ใดในบัญชีนั้นได้รับเลือกตั้ง และให้หักลบคะแนนของบัญชีเหล่านั้นออกจากคะแนนรวม (ม.100) ผู้มีชื่อในบัญชีได้รับเลือกตั้งในจำนวนที่เป็นสัดส่วน (หรือเป็นร้อยละของคะแนนรวมที่หักลบคะแนนของบัญชีที่ได้น้อยกว่า 5% ออกแล้ว) ตามคะแนนที่บัญชีนั้นได้รับ (ม.100) 	<ul style="list-style-type: none"> การใช้คะแนนที่สูงสุด (simple majority) จะช่วยให้พรรคใหญ่มีโอกาสได้เสียงข้างมากในสภาอันจะนำไปสู่เสถียรภาพของรัฐบาล การกำหนดคะแนนนิยมขั้นต่ำ (ร้อยละ 5) เป็นการเสริมสร้างพรรคใหญ่หรือค่อนข้างใหญ่ การใช้ระบบสัดส่วนในการกำหนดผู้ได้รับเลือกตั้ง ทำให้พรรคที่ได้คะแนนนิยมเกินขั้นต่ำทุกพรรคมี ส.ส. ในสภา

ประเด็น	รธน.เดิม (และกฎหมายเดิม)	รธน.ใหม่ (และกฎหมายใหม่)	หลักการ/เหตุผล
11.คุณสมบัติบางประการของผู้มีสิทธิสมัครรับเลือกตั้ง	<ul style="list-style-type: none"> • เป็นสมาชิกพรรคการเมืองแต่เพียงพรรคเดียว (ม.11) 	<ul style="list-style-type: none"> • เป็นสมาชิกพรรคการเมืองแต่เพียงพรรคเดียวนับถึงวันสมัครรับเลือกตั้งเป็นเวลาติดต่อกันไม่น้อยกว่า 90 วัน (ม.107) • <u>หมายเหตุ</u> เงื่อนไข 90 วันได้รับการยกเว้นในบพเฉพาะกาลสำหรับการเลือกตั้งครั้งแรก (ม.325) • สำเร็จการศึกษาไม่ต่ำกว่าปริญญาตรีหรือเทียบเท่า เว้นแต่เคยเป็น ส.ส.หรือ ส.ว. (ม.107) • <u>หมายเหตุ</u> ส.ส.ในปัจจุบันไม่ต้องจบปริญญาตรี (ม.315) 	<ul style="list-style-type: none"> • เพื่อส่งเสริมการเมืองในระบบพรรค • เพื่อไม่ให้ผู้ที่เพิ่งพ้นจากตำแหน่ง ส.ส. เมื่อมีการยุบสภาถือโอกาสโยกย้ายพรรคกันเป็นจำนวนมาก • ต้องการให้ ส.ส.เป็นผู้มีวุฒิการศึกษาสูง โดยหวังว่าจะปฏิบัติหน้าที่ได้อย่างมีคุณภาพ
12.การส่งสมาชิกเข้าสมัครรับเลือกตั้งทั่วไป	พรรคการเมืองต้องส่งผู้สมัครไม่น้อยกว่าหนึ่งในสี่ของจำนวน ส.ส.ทั้งหมด มิฉะนั้นจะถูกยุบพรรค	ไม่กำหนด	พรรคเล็กดำรงอยู่ได้โดยไม่สิ้นเปลืองค่าใช้จ่ายในการส่งผู้สมัครให้ครบตามจำนวน
13.ส.ส.กับข้าราชการประจำ	-	ส.ส.ต้องไม่แทรกแซงการบริหารงานบุคคลของข้าราชการประจำ (ม.111)	เพื่อแยกอำนาจนิติบัญญัติจากอำนาจบริหารในด้านงานบุคคล
14.การสนับสนุนการหาเสียง	-	รัฐต้องสนับสนุนโดย :- <ul style="list-style-type: none"> • จัดที่ปิดประกาศในที่สาธารณะ • ส่งเอกสารการเลือกตั้งให้ผู้มีสิทธิเลือกตั้ง • จัดสถานที่หาเสียงเลือกตั้งให้ผู้สมัคร • จัดสรรเวลาออกวิทยุและโทรทัศน์ให้พรรค (ม.113) 	<ul style="list-style-type: none"> • เพื่อความเที่ยงธรรมและโอกาสที่เท่าเทียมกันในกาหาเสียง • เพื่อให้ผู้มีสิทธิเลือกตั้งได้ข่าวสารที่เพียงพอต่อการตัดสินใจเลือกผู้สมัครหรือพรรค

ประเด็น	รธน.เดิม (และกฎหมายเดิม)	รธน.ใหม่ (และกฎหมายใหม่)	หลักการ/เหตุผล
<p>15.อำนาจหน้าที่ของ คณะกรรมการการเลือกตั้ง (กกต.)</p>	<p>กำกับดูแลการเลือกตั้ง ส.ส.ให้บริสุทธิ์และยุติธรรม</p>	<p>ประธาน กกต.เป็นนายทะเบียนพรรคการเมืองและ กกต.เป็นผู้ควบคุมและดำเนินการจัดหรือจัดให้มีการเลือกตั้ง ส.ส. ส.ว. สมาชิกสภาท้องถิ่นและผู้บริหารท้องถิ่นรวมทั้งการออกเสียงประชามติให้เป็นไปโดยสุจริตและเที่ยงธรรม (ม.144) และมีอำนาจหน้าที่ดังต่อไปนี้</p> <ol style="list-style-type: none"> 1) ออกประกาศที่จำเป็นต่อการปฏิบัติตามกฎหมายที่เกี่ยวข้อง 2) มีคำสั่งให้ข้าราชการและเจ้าหน้าที่อื่นของรัฐปฏิบัติกร 3) สอบสวนสอบสวนเพื่อหาข้อเท็จจริง และวินิจฉัยชี้ขาดปัญหาหรือข้อโต้แย้งที่เกิดขึ้นตามกฎหมาย 4) ส่งให้มีการเลือกตั้งใหม่หรือออกเสียงประชามติใหม่ 5) ประกาศผลการเลือกตั้งและการออกเสียงประชามติ <p>กกต.มีอำนาจแต่งตั้งบุคคล คณะบุคคล หรือผู้แทนองค์การเอกชน เพื่อปฏิบัติหน้าที่ตามที่มอบหมาย (ม.145)</p>	<p>• กกต.สามารถจัดการเลือกตั้งโดยอิสระไม่ขึ้นต่อรัฐมนตรีที่เป็นนักการเมืองและเป็นผู้มีส่วนได้เสียในการเลือกตั้ง</p> <p>• กกต.มีอำนาจหน้าที่ทั้งในทางวางกฎระเบียบ และในทางบริหาร รวมทั้งอำนาจในทางวินัยชี้ขาดปัญหาที่เกี่ยวข้องกับการเลือกตั้ง</p>

ประเด็น	รธน.เดิม (และกฎหมายเดิม)	รธน.ใหม่ (และกฎหมายใหม่)	หลักการ/เหตุผล
16. การเลือกตั้งซ่อม	เมื่อตำแหน่ง ส.ส.ว่างลง ให้เลือกตั้งซ่อมภายใน 45 วัน ผู้สมัครต้องเป็นสมาชิกพรรคที่มี ส.ส.อยู่แล้วในสภา (ม.121)	<ul style="list-style-type: none"> เมื่อตำแหน่ง ส.ส.แบบแบ่งเขตว่างลง ให้เลือกตั้งซ่อมภายใน 45 วัน เมื่อตำแหน่ง ส.ส.แบบบัญชีรายชื่อของพรรคใดว่างลง ให้เลือกผู้มีชื่อในบัญชีของพรรคนั้นในลำดับถัดไปมาเป็น ส.ส.แทน (ม.119) 	<ul style="list-style-type: none"> พรรคการเมืองได้ส่งผู้สมัครลงแข่งขันในการเลือกตั้งซ่อมได้ ไม่ต้องสิ้นเปลืองในการเลือกตั้งซ่อม และไม่มีการเปลี่ยนแปลงจำนวน ส.ส.ของพรรค
17. ส.ส.กับการใช้จ่ายงบประมาณ	-	ส.ส.จะมีส่วน ไม้ว่าโดยตรง หรือโดยอ้อม ในการใช้งบประมาณรายจ่ายไม่ได้ (ม.180)	เดิมมีงบประมาณ ซึ่ง ส.ส.สามารถกำหนดการใช้จ่ายในเขตเลือกตั้งของตน เพื่อเพิ่มคะแนนนิยม ผู้ที่เป็น ส.ส.อยู่แล้ว จึงได้เปรียบคู่แข่ง
18. การไม่ควมหน้าที่ทั้งฝ่ายบริหารและฝ่ายนิติบัญญัติ	-	นายกรัฐมนตรีและรัฐมนตรีจะเป็น ส.ส.หรือ ส.ว. ในขณะที่เดียวกันไม่ได้ ส.ส.ที่ได้รับแต่งตั้งเป็นนายกรัฐมนตรีหรือรัฐมนตรีจะพ้นจากตำแหน่ง ส.ส.ในวันถัดจากรันที่ครบ 30 วันนับแต่วันแต่งตั้ง (ม.204)	เพื่อให้บุคคลคนหนึ่งทำหน้าที่อันสำคัญได้เต็มเวลา และต้องเลือกเอาระหว่างหน้าที่ฝ่ายบริหารหรือหน้าที่ฝ่ายนิติบัญญัติ

เมื่อเปรียบเทียบพระราชบัญญัติการเลือกตั้งสมาชิกสภาผู้แทนราษฎร พ.ศ.2522 และพระราชบัญญัติประกอบรัฐธรรมนูญว่าด้วยการเลือกตั้งสมาชิกสภาผู้แทนราษฎรและสมาชิกวุฒิสภา พ.ศ.2541 พิจารณาสรุปรูปเป็นตารางได้ดังต่อไปนี้

ประเด็น	กฎหมายเดิม	กฎหมายใหม่	หลักการ/เหตุผล
1.การประกาศเมื่อมีการเลือกตั้ง ส.ส.เป็นการทั่วไป	รัฐมนตรีมหาดไทยประกาศ 1) จำนวน ส.ส.ทั้งหมด 2) จำนวน ส.ส.ในแต่ละจังหวัด 3) จำนวนเขตเลือกตั้ง และจำนวน ส.ส.ของเขต 4) จำนวนราษฎรของเขต 5) จำนวนอำเภอและตำบลที่รวมเป็นเขต (ม.6)	คณะกรรมการการเลือกตั้ง (กกต.) ประกาศ 1) วันรับสมัครเลือกตั้ง ส.ส.แบบแบ่งเขต 2) วันที่พรรคต้องยื่นบัญชีรายชื่อ ซึ่งต้องก่อนวันรับสมัครแบบแบ่งเขต 3) จำนวน ส.ส.ของแต่ละจังหวัด 4) จำนวนเขตเลือกตั้งและรายละเอียดเกี่ยวกับอำเภอหรือ ตำบลหรือเขตพื้นที่ที่อยู่ภายในเขต (ม.7)	ต้องประกาศจำนวน ส.ส. และรายละเอียดของเขตเลือกตั้งในการเลือกตั้งแต่ละครั้ง
2.การกำหนดหน่วยเลือกตั้ง	ผู้ว่าราชการจังหวัดกำหนดหน่วยเลือกตั้งที่พึงมีในจังหวัด • ปกติให้ใช้เขตหมู่บ้านเป็นหน่วยเลือกตั้ง ยกเว้นในเขตชุมชน • ถือเป็นผู้ใช้เลือกตั้งหน่วยละ 800 คนเป็นประมาณ ถ้ามีผู้เลือกตั้งเกิน 1,200 คนให้เพิ่มหน่วยเลือกตั้ง (ม.38)	คณะกรรมการการเลือกตั้ง ประจำเขตเลือกตั้ง (กกต.เขต) กำหนดหน่วยเลือกตั้งที่พึงมีในเขต • ให้ใช้เขตหมู่บ้านเป็นหน่วยเลือกตั้ง ยกเว้นในเขตชุมชน • ถือเป็นผู้ใช้สิทธิเลือกตั้งหน่วยละ 800 คนเป็นประมาณ • ประกาศหน่วยเลือกตั้งไม่น้อยกว่า 20 วันก่อนวันเลือกตั้ง (ม.9)	• กำหนดเงื่อนไขเวลาในการประกาศหน่วยเลือกตั้ง

ประเด็น	กฎหมายเดิม	กฎหมายใหม่	หลักการ/เหตุผล
3.การกำหนดที่เลือกตั้ง	นายอำเภอประกาศระบุที่เลือกตั้งของแต่ละหน่วยเลือกตั้งไม่น้อยกว่า 15 วันก่อนวันเลือกตั้ง	กต.เขต กำหนดที่เลือกตั้งและประกาศที่เลือกตั้งไม่น้อยกว่า 20 วันก่อนวันเลือกตั้ง	ให้ประกาศที่เลือกตั้งพร้อมๆ กับประกาศหน่วยเลือกตั้ง
4.เจ้าพนักงานผู้ดำเนินการเลือกตั้ง	นายอำเภอแต่งตั้งข้าราชการหรือพนักงานส่วนท้องถิ่นเป็นเจ้าพนักงานผู้ดำเนินการเลือกตั้ง (ม.42) (ประจำทุกหน่วยเลือกตั้ง) นายอำเภอแต่งตั้งคณะกรรมการตรวจคะแนนอย่างน้อย 7 คน เจ้าหน้าที่คะแนนอย่างน้อย 1 คน ประจำทุกหน่วยเลือกตั้ง (ม.43)	<ul style="list-style-type: none"> • กต.แต่งตั้งเจ้าพนักงานผู้ดำเนินการเลือกตั้ง ดังนี้ <ol style="list-style-type: none"> 1) ผู้อำนวยการการเลือกตั้งประจำเขตเลือกตั้ง (ผอ.กต.เขต) 1 คน 2) กต.เขต ไม่น้อยกว่า 9 คน • กต.มีอำนาจแต่งตั้งหรือมอบหมายให้ ผอ.กต.เขต หรือ กต.เขต แต่งตั้งคณะกรรมการ หรือคณะบุคคล หรือบุคคลเป็นผู้ช่วยเหลือการปฏิบัติงานได้ (ม.12) • กต.เขต แต่งตั้งเจ้าพนักงานผู้ดำเนินการเลือกตั้งดังนี้ <ol style="list-style-type: none"> 1) คณะกรรมการประจำหน่วยเลือกตั้ง (กปน.) ไม่น้อยกว่า 7 คน 2) คณะกรรมการนับคะแนนเลือกตั้ง (กนค.) 	<ul style="list-style-type: none"> • เปลี่ยนความหมายของคำ "เจ้าพนักงานผู้ดำเนินการเลือกตั้ง" ให้เป็นคำที่มีความหมายทั่วไป • จำแนกประเภท "เจ้าพนักงานผู้ดำเนินการเลือกตั้ง" เป็น <ul style="list-style-type: none"> - ผอ.กต.เขต - กต.เขต - ผู้ช่วยปฏิบัติงาน - กปน. - กนค.

ประเด็น	กฎหมายเดิม	กฎหมายใหม่	หลักการ/เหตุผล
<p>5.วิธีการแต่งตั้งเจ้าพนักงานผู้ดำเนินการเลือกตั้ง</p>	<p>นายอำเภอแต่งตั้งกรรมการตรวจคะแนนที่เป็นผู้เลือกตั้งและเป็นผู้ที่พรรคการเมืองที่ส่งผู้สมัคร เสนอชื่อ ถ้าพรรคเสนอชื่อต่ำกว่า 7 คน ให้นายอำเภอแต่งตั้งผู้เลือกตั้งเป็นกรรมการตรวจคะแนนได้</p>	<ul style="list-style-type: none"> • กกต.แต่งตั้ง ผอ.กต.เขต และ กต.เขต โดยวิธีการสรรหา • กกต.เขต แต่งตั้ง กปน. 3 คน ร่วมกับผู้แทนพรรคการเมืองที่ส่งผู้สมัครเป็น กปน. แต่ถ้า กปน.มีไม่ถึง 7 คน ให้ กกต.เขต แต่งตั้งผู้มีสิทธิเลือกตั้งในเขตนั้นเป็น กปน.จนครบ 7 คน (ม.14) • กกต.เขต แต่งตั้งผู้มีสิทธิเลือกตั้งในเขตเป็น กนค.โดยวิธีการสรรหาและให้พรรคการเมืองที่ส่งผู้สมัครเสนอชื่อ กนค.ด้วย (ม.15) 	<ul style="list-style-type: none"> • ใช้วิธีการสรรหาเพื่อการมีส่วนร่วมและความโปร่งใส • กำหนดคุณสมบัติของ กปน. ที่แต่งตั้งเพิ่มให้เป็นผู้มีสิทธิเลือกตั้งในเขตเลือกตั้ง • ใช้วิธีการสรรหาผสมกับการเสนอชื่อโดยพรรคการเมืองเพื่อการคานดุล
<p>6.การแจ้งเหตุที่ไม่อาจไปใช้สิทธิเลือกตั้ง</p>	<p>-</p>	<ul style="list-style-type: none"> • ให้แจ้งเหตุก่อนวันเลือกตั้งไม่น้อยกว่า 7 วัน • หากเหตุที่แจ้งไม่ใช่เหตุอันสมควร ต้องแจ้งผู้มีสิทธิเลือกตั้งทราบไม่น้อยกว่า 3 วัน ก่อนวันเลือกตั้ง (ม.21) • กกต.ประกาศรายชื่อผู้ไม่ไปใช้สิทธิเลือกตั้งโดยไม่มีเหตุอันสมควรเมื่อครบ 30 วันหลังวันเลือกตั้ง • ให้ผู้ไม่ไปใช้สิทธิดังกล่าวแจ้งเหตุที่ไม่อาจไปใช้สิทธิภายใน 60 วันนับแต่วันประกาศ (ม.22) 	<p>กำหนดรายละเอียดของการแจ้งเหตุ</p>
<p>7.การเสียสิทธิสำหรับผู้ไม่ไปเลือกตั้งโดยไม่มีเหตุอันสมควร</p>	<p>-</p>	<p>ผู้ไม่ไปใช้สิทธิโดยไม่มีแจ้งเหตุอันสมควรจะเสียสิทธิการได้รับการช่วยเหลือจากรัฐตามหลักเกณฑ์และวิธีการที่ กกต.กำหนด (ม.23)</p>	<p>กำหนดรายละเอียดการเสียสิทธิถ้าไม่ไปทำหน้าที่เลือกตั้ง</p> <p><u>หมายเหตุ</u> ศาลรัฐธรรมนูญวินิจฉัยว่า ม.23 ขัดกับรธน. ม.68 จึงจะมีกฎหมายมาแทน ม.23 นี้</p>

ประเด็น	กฎหมายเดิม	กฎหมายใหม่	หลักการ/เหตุผล
8. บัญชีรายชื่อผู้มีสิทธิเลือกตั้ง	<ul style="list-style-type: none"> • นายอำเภอประกาศบัญชีรายชื่อผู้เลือกตั้งแต่ละหน่วย โดยคัดรายชื่อจากทะเบียนบ้านก่อนวันเลือกตั้งไม่น้อยกว่า 15 วัน • นายอำเภอหรือเทศบาลจัดให้มีบัญชีรายชื่อผู้เลือกตั้งไว้เป็นประจำ เพื่อให้ผู้มีส่วนได้เสียขอแก้ไขให้ถูกต้องได้ (ม.27) • ผู้เลือกตั้งหรือเจ้าของบ้านขอแก้ไขบัญชีรายชื่อผู้เลือกตั้งต่อนายอำเภอก่อนวันเลือกตั้งไม่น้อยกว่า 7 วัน (ม.28) 	<ul style="list-style-type: none"> • กกต.เขตประกาศบัญชีรายชื่อผู้มีสิทธิเลือกตั้งก่อนวันเลือกตั้งไม่น้อยกว่า 20 วัน และแจ้งรายชื่อให้เจ้าบ้านทราบก่อนวันเลือกตั้งไม่น้อยกว่า 15 วัน (ม.24) • กกต.จัดให้มีการทำทะเบียนรายชื่อผู้มีสิทธิเลือกตั้งแยกเป็นรายจังหวัดไว้เป็นประจำเพื่อผู้มีส่วนได้เสียขอแก้ไขให้ถูกต้องได้ (ม.17 แห่ง พรบ.ว่าด้วย กกต.) • ผู้มีสิทธิเลือกตั้งหรือเจ้าของบ้านขอเพิ่มชื่อต่อ กกต.เขต ก่อนวันเลือกตั้งไม่น้อยกว่า 10 วัน (ม.25) • ผู้มีสิทธิเลือกตั้งของถอนชื่อผู้ไม่มีสิทธิเลือกตั้งต่อ กกต.เขต ก่อนวันเลือกตั้งไม่น้อยกว่า 10 วัน (ม.26) • เจ้าของบ้านขอถอนชื่อผู้ไม่มีชื่อในทะเบียนบ้านต่อ กกต.เขต หรือ ต่อ กปน. เพื่อให้ถอนชื่อผู้นั้นได้ 	<ul style="list-style-type: none"> • เพิ่มภารกิจการแจ้งรายชื่อให้เจ้าบ้านทราบ • จำแนกศัพท์ "ทะเบียนรายชื่อ" ที่ทำไว้เป็นประจำ จาก "บัญชีรายชื่อ" ที่ทำหลังประกาศให้มีการเลือกตั้ง ส.ส. • กำหนดเงื่อนไขเวลาการเพิ่มและถอนชื่อ • เจ้าของบ้านขอถอนชื่อได้จนถึงวันเลือกตั้ง
9. ผู้สมัครรับเลือกตั้ง	<p>มีคุณสมบัติและไม่มีลักษณะต้องห้ามตามรัฐธรรมนูญ (ม.17)</p>	<ul style="list-style-type: none"> • มีคุณสมบัติและไม่มีลักษณะต้องห้ามตามรัฐธรรมนูญ (ม.29) • สมัครได้ในนามพรรคเดียว และสมัครแบบแบ่งเขตหรือแบบบัญชีรายชื่อได้แบบเดียว 	<ul style="list-style-type: none"> • ใช้สิทธิรับสมัครซ้ำซ้อนไม่ได้

ประเด็น	กฎหมายเดิม	กฎหมายใหม่	หลักการ/เหตุผล
10. การสมัครแบบแบ่งเขต	ยื่นใบสมัครและหลักฐานต่อหน้าผู้ว่าราชการจังหวัด (ม.22)	ยื่นใบสมัครและหลักฐานต่อ ผอ.กต.เขต (ม.31)	กำหนดผู้รับใบสมัคร
11. การสมัครแบบบัญชีรายชื่อ	-	<ul style="list-style-type: none"> • ชื่อในบัญชีต้องมาจากภูมิภาคต่างๆ อย่างเป็นธรรม (ม.35) • หัวหน้าพรรคยื่นบัญชีรายชื่อพร้อมหลักฐานต่อ กกต. (ม.36) 	<ul style="list-style-type: none"> • แม้จะเป็นผู้แทนปวงชน แต่ ส.ส.บัญชีรายชื่อก็ควรมาจากทุกภูมิภาค • กำหนดผู้ยื่นและผู้รับสมัคร
12. หมายเลขที่จะใช้ลงคะแนน	วิธีการให้เลขหมายเป็นไปตามกฎกระทรวง (ม.22)	<ul style="list-style-type: none"> • หมายเลขของบัญชีรายชื่อพรรคให้เรียงตามลำดับก่อนหลังของการมายื่น ถ้ายื่นพร้อมกันให้ใช้จับฉลาก • หมายเลขผู้สมัครแบบแบ่งเขตเป็นหมายเลขเดียวกับพรรคที่ตนสังกัด • กรณีพรรคไม่ส่งสมัครแบบบัญชีรายชื่อให้ผู้สมัครของพรรคนั้นมีหมายเลขต่อจากเลขสุดท้ายของหมายเลขบัญชีรายชื่อ (ม.38) 	แต่ละพรรคมีหมายเลขเดียวกันทั่วประเทศไม่ว่าสำหรับผู้สมัครแบบบัญชีรายชื่อหรือแบบแบ่งเขต
13. จำนวนเงินค่าใช้จ่ายในการเลือกตั้ง	<ul style="list-style-type: none"> • ผู้สมัครแต่ละคนจะใช้จ่ายเกี่ยวกับการเลือกตั้งทั้งหมดเกินหนึ่งล้านบาทไม่ได้ ทั้งนี้ไม่รวมค่าธรรมเนียมการสมัคร 	<ul style="list-style-type: none"> • กกต. โดยหารือกับหัวหน้าพรรคกำหนดจำนวนเงินค่าใช้จ่ายของผู้สมัครและของพรรคในการเลือกตั้งแบบแบ่งเขตและแบบบัญชีรายชื่อตามลำดับ (ม.41) 	มีความยืดหยุ่นในการกำหนดจำนวนเงิน

ประเด็น	กฎหมายเดิม	กฎหมายใหม่	หลักการ/เหตุผล
14. สมุหบัญชีเลือกตั้ง ของผู้สมัครหรือ พรรคการเมือง	-	<ul style="list-style-type: none"> ผู้สมัครหรือพรรคการเมือง แต่งตั้งสมุหบัญชีเพื่อจัดทำและ รับรองความถูกต้องของบัญชี รายรับรายจ่ายในการเลือกตั้ง (ม.42) ผู้สมัครหรือหัวหน้า พรรคการเมืองต้องรับรองความ ถูกต้องของบัญชีด้วย (ม.43) 	มีผู้รับผิดชอบที่ชัดเจนในเรื่อง ความถูกต้องของบัญชีค่าใช้จ่าย จ่ายการเลือกตั้ง
15. การยื่นบัญชีรายรับ รายจ่ายในการ เลือกตั้งและการตรวจ สอบ	<ul style="list-style-type: none"> ผู้สมัครต้องยื่นรายการค่าใช้จ่าย จ่ายการเลือกตั้งต่อผู้ว่าราชการ จังหวัดภายใน 3 เดือนหลังจาก วันประกาศผลการเลือกตั้ง ผู้ว่าราชการจังหวัดรักษา รายการค่าใช้จ่ายและหลักฐาน ไว้ (ม.34) 	<ul style="list-style-type: none"> ผู้สมัครต้องยื่นรายการค่าใช้จ่าย จ่ายการเลือกตั้งและหลักฐาน ต่อ กกต. ภายใน 90 วัน หลังจากวันประกาศผลการ เลือกตั้ง กกต. ตรวจสอบรายการค่าใช้จ่าย จ่ายและประกาศผลการตรวจ สอบ (ม.43) 	<ul style="list-style-type: none"> ต้องยื่นรายการค่าใช้จ่าย ต่อ กกต. ต้องมีการตรวจสอบด้วย
16. ข้อห้ามในการหา เสียง	<ul style="list-style-type: none"> ห้ามซื้อเสียง ห้ามบริจาคหรือสัญญาว่าจะ บริจาคแก่สมาคม มูลนิธิ วัด สถาบันการศึกษา หรือสถาน สงเคราะห์อื่นใด ห้ามทำสิ่งอันเป็น สาธารณประโยชน์ ห้ามทำการโฆษณาหาเสียงด้วย การจัดให้มีมหรสพและการ รื่นเริงต่าง ๆ ห้ามเลี้ยงหรือรับจะจัดเลี้ยงผู้ใด (ม.35) 	<ul style="list-style-type: none"> ห้ามซื้อหรือจัดเตรียมซื้อเสียง ห้ามบริจาคหรือสัญญาว่าจะ บริจาคให้แก่ชุมชน สมาคม มูลนิธิ วัด สถาบัน การศึกษา สถานสงเคราะห์ หรือสถาบัน อื่นใด เหมือนกฎหมายเดิม เหมือนกฎหมายเดิม ห้ามหลอกลวง บังคับ ชูเชิญ ใช้อิทธิพลคุกคามใส่ร้ายด้วย ความเท็จหรือจงใจให้เข้าใจผิด ในคะแนนนิยมของผู้สมัครหรือ พรรคการเมืองใด (ม. 44) 	<ul style="list-style-type: none"> การจัดเตรียมซื้อเสียงก็ เป็นความผิด การทำสิ่งอันเป็น สาธารณประโยชน์ถือ เป็นการบริจาคเพื่อหาเสียง ห้ามหลอกลวง ใส่ร้าย ใช้ อิทธิพล ฯลฯ และการ หยั่งเสียงก็ต้องทำตามหลัก วิชาการ

ประเด็น	กฎหมายเดิม	กฎหมายใหม่	หลักการ/เหตุผล
17.การจัดยานพาหนะนำผู้มีสิทธิเลือกตั้งไป-กลับจากที่เลือกตั้ง	ห้ามจัดยานพาหนะนำผู้เลือกตั้งไป-กลับจากที่เลือกตั้งฟรีเพื่อประโยชน์แก่ผู้สมัคร (ม.37)	<ul style="list-style-type: none"> ห้ามจัดยานพาหนะฟรีเพื่อจูงใจหรือควบคุมผู้มีสิทธิเลือกตั้งไปลงคะแนนให้ผู้สมัครหรือพรรคการเมือง ยกเว้นรัฐจัดเพื่ออำนวยความสะดวกแก่ผู้มีสิทธิเลือกตั้ง (ม.46) 	ผู้อื่นนอกจากรัฐจัดยานพาหนะฟรีแก่ผู้ที่จะไปหรือกลับจากที่เลือกตั้งไม่ได้
18.การใช้ตำแหน่งหน้าที่ของเจ้าหน้าที่ของรัฐ	<ul style="list-style-type: none"> ห้ามข้าราชการหรือพนักงานส่วนท้องถิ่นใช้อำนาจในตำแหน่งหน้าที่โดยมิชอบเป็นคุณหรือเป็นโทษแก่ผู้สมัครหรือพรรคการเมือง (ม.15) ผู้ว่าราชการจังหวัดหรือนายอำเภอ แจ้งให้ข้าราชการการเมืองยุติการช่วยเหลือผู้สมัครหรือพรรคการเมืองโดยมิชอบ หรือสั่งให้ข้าราชการที่มีการกระทำความผิดมาประจำที่ศาลากลางจังหวัดหรือที่ว่าการอำเภอในระหว่างที่มีการสอบสวนข้อเท็จจริง (ม.15 ทวิ) ข้าราชการและพนักงานส่วนท้องถิ่น มีหน้าที่ให้การช่วยเหลือและอำนวยความสะดวกเกี่ยวกับการเลือกตั้ง (ม.16) พนักงานสอบสวนต้องสอบสวนคดีตาม พรบ.ภายใน 30 วันนับแต่วันได้รับคำร้องทุกข์หรือกล่าวโทษ (ม.16 ทวิ) 	<ul style="list-style-type: none"> ห้ามเจ้าหน้าที่ของรัฐใช้ตำแหน่งหน้าที่โดยมิชอบเป็นคุณเป็นโทษแก่ผู้สมัครหรือพรรคการเมือง การใช้ตำแหน่งหน้าที่โดยมิชอบไม่รวมการปฏิบัติหน้าที่ตามปกติ หรือการแนะนำช่วยเหลือในการดำเนินการที่เกี่ยวข้องกับการเลือกตั้ง กกต.มีอำนาจสั่งให้เจ้าหน้าที่ของรัฐยุติการกระทำที่เห็นว่าอาจเป็นคุณหรือโทษแก่ผู้สมัครหรือพรรคการเมือง และสั่งห้ามเข้าเขตเลือกตั้งได้ (ม.47) 	<ul style="list-style-type: none"> เจ้าหน้าที่ของรัฐต้องวางตัวเป็นกลาง เจ้าหน้าที่ของรัฐอาจต้องออกจากพื้นที่ถ้าวางตัวไม่เป็นกลาง
19.สถานที่ปิดประกาศเพื่อหาเสียง	<ul style="list-style-type: none"> เจ้าพนักงานท้องถิ่นกำหนดสถานที่เพื่อการปิดประกาศหาเสียงเลือกตั้ง (ม.10 ทวิ) ห้ามนำสิ่งพิมพ์หรือสิ่งอื่นมาหาเสียงในที่เลือกตั้ง (ม.11) 	กกต.หารือกับหัวหน้าพรรคการเมือง แล้วกำหนดสถานที่ปิดประกาศในสาธารณสถานของรัฐให้เพียงพอและเท่าเทียมกัน (ม.49)	ผู้สมัครและพรรคการเมืองต่างๆ มีความเท่าเทียมกันในการใช้สถานที่ปิดประกาศ

ประเด็น	กฎหมายเดิม	กฎหมายใหม่	หลักการ/เหตุผล
20.สถานที่สำหรับหาเสียง	-	<p>กทต.กำหนดสถานที่สำหรับหาเสียงอย่างเท่าเทียมกัน และรัฐอาจจัดการแสดงเพื่อจูงใจให้คนมาฟังหาเสียงด้วยก็ได้ (ม.49)</p> <ul style="list-style-type: none"> • ก่อนลงคะแนน ให้คณะกรรมการประจำหน่วยเลือกตั้ง (กปน.) ประกาศจำนวนบัตรเลือกตั้งทั้งหมดที่มีในที่เลือกตั้ง (ม.53) 	<p>อำนวยความสะดวกในการปราศรัยหาเสียงอย่างเท่าเทียมกัน</p> <p>มีการรายงานจำนวนบัตรเพื่อความโปร่งใส</p>
21.ประกาศจำนวนบัตรเลือกตั้ง	-	<ul style="list-style-type: none"> • ผู้เลือกตั้งที่ไม่ต้องมีบัตรประจำตัวประชาชนหรือผู้ที่ใช้ใบเหลืองต้องลงลายมือชื่อหรือพิมพ์ลายนิ้วมือในบัญชีรายชื่อผู้เลือกตั้ง (ม.57) 	<p>ผู้มีสิทธิเลือกตั้งทุกคนลงลายมือชื่อหรือพิมพ์ลายนิ้วมือเพื่อเป็นหลักฐานป้องกันการลงคะแนนโดยผู้ไม่มีสิทธิ</p>
23.การอำนวยความสะดวกแก่คนพิการ	-	<p>กทต.จัดให้มีการอำนวยความสะดวกในการลงคะแนนของคนพิการ หรือจัดให้มีการช่วยเหลือในการลงคะแนนภายใต้การกำกับดูแลของ กปน. (ม.55)</p>	<p>ให้คนพิการสามารถใช้สิทธิได้โดยสะดวก</p>
24.การนำบัตรเลือกตั้งใส่ลงในหีบบัตร	<p>ผู้เลือกตั้งนำบัตรเลือกตั้งไปมอบแก่กรรมการตรวจคะแนนเพื่อใส่ลงในหีบบัตรเลือกตั้งต่อหน้าตน (ม.61)</p>	<p>กทต.กำหนดวิธีการนำบัตรเลือกตั้งใส่ลงในหีบบัตรเลือกตั้ง (ม.57)</p>	<p>กทต.อาจกำหนดให้ผู้เลือกตั้งใส่บัตรลงในหีบเองหรือกำหนดเป็นอย่างอื่นก็ได้</p>
25.การห้ามขายเสียง	<p>ห้ามผู้เลือกตั้งเรียกหรือรับทรัพย์สินเพื่อลงหรือไม่ลงคะแนนให้ผู้ใด (ม.66)</p>	<p>ห้ามผู้มีสิทธิเลือกตั้งเรียกทรัพย์สินเพื่อลงหรือไม่ลงคะแนนให้ผู้สมัครหรือพรรคการเมือง (ม.63)</p>	<p>ห้ามเฉพาะการเรียกแต่ไม่ห้ามการรับทรัพย์สิน ผู้มีสิทธิเลือกตั้งที่รับเงินสามารถเป็นพยานเอาผิดผู้ให้เงินซื้อเสียงได้</p>

ประเด็น	กฎหมายเดิม	กฎหมายใหม่	หลักการ/เหตุผล
30.กรณีผลการนับคะแนนไม่ตรงกับรายงานการใช้สิทธิ	-	ให้ กกต.เขต จัดให้มีการนับคะแนนใหม่ ถ้ายังไม่ตรงกันให้รายงาน กกต. เพื่อให้มีการเลือกตั้งใหม่ เว้นแต่คะแนนที่ไม่ตรงกับรายงานจะไม่ทำให้เปลี่ยนแปลงผล (ม.73)	กกต.สามารถจัดให้มีการเลือกตั้งใหม่ได้
31.กรณีมีผู้สมัครรับเลือกตั้งคนเดียว	ถ้ามีผู้สมัครไม่เกินจำนวน ส.ส.ที่พึงมีในเขตเลือกตั้งใด ให้ถือว่าผู้สมัครนั้นได้รับเลือกตั้งโดยไม่ต้องทำการลงคะแนน (ม.7)	กรณีที่เหลือผู้สมัครคนเดียวและได้คะแนนน้อยกว่า 20% ของผู้มีสิทธิเลือกตั้งในเขตนั้น ให้ กกต.จัดให้มีการเลือกตั้งใหม่ (ม.74)	ป้องกันการสมยอมหรือการกำจัดคู่แข่งโดยมิชอบ
32.การประกาศผลการเลือกตั้ง	ผู้ว่าราชการจังหวัดประกาศผลการเลือกตั้งโดยเร็ว (ม.76)	ให้คณะกรรมการการเลือกตั้งประกาศผลการเลือกตั้ง (ม.77)	กำหนดผู้ประกาศผลการเลือกตั้ง
33.การประกันการใช้สิทธิสำหรับผู้อยู่นอกเขตเลือกตั้ง	-	กกต.มีอำนาจกำหนดหลักเกณฑ์วิธีการและเงื่อนไขในการอำนวยความสะดวก เพื่อประกันการใช้สิทธิออกเสียงลงคะแนนของผู้มีสิทธิเลือกตั้งซึ่งอยู่นอกเขตเลือกตั้ง หรือมีที่อยู่ในทะเบียนบ้านน้อยกว่า 90 วัน (ม.80)	ผู้ซึ่งอยู่นอกเขตเลือกตั้งย่อมมีสิทธิออกเสียงลงคะแนนเลือกตั้ง
34.การใช้สิทธิเลือกตั้งสำหรับผู้มีถิ่นที่อยู่นอกราชอาณาจักร	-	ผู้มีถิ่นที่อยู่นอกราชอาณาจักรมีสิทธิลงคะแนน ณ ประเทศที่ตนมีถิ่นที่อยู่หรือในประเทศที่ กกต.กำหนด โดยให้แจ้งความประสงค์และรับบัตรประจำตัวผู้เลือกตั้ง (ม.83) ในกรณีที่เห็นสมควร กกต.อาจให้ออกเสียงลงคะแนนทางไปรษณีย์ก็ได้ (ม.84)	ผู้ซึ่งอยู่นอกราชอาณาจักรย่อมมีสิทธิออกเสียงลงคะแนนเลือกตั้ง

ประเด็น	กฎหมายเดิม	กฎหมายใหม่	หลักการ/เหตุผล
35.การลงคะแนน ล่วงหน้าสำหรับผู้ นอกเขตเลือกตั้งหรือ นอกราชอาณาจักร	-	กท.อาจให้มีการลงคะแนน ล่วงหน้าเพื่อนำบัตรเลือกตั้งมานับ รวมในวันเลือกตั้งได้ (ม.85)	นับคะแนนรวมกันครั้งเดียว ทั้งบัตรเลือกตั้งในและนอก เขตเลือกตั้ง
36.บัตรเลือกตั้งจาก นอกราชอาณาจักรที่ ส่งมาถึงเกินเวลา	-	ไม่ต้องนับบัตรเลือกตั้งที่ส่งมาถึง สถานที่นับคะแนนเกินกำหนด เวลา (ม.85)	ถือความครบถ้วนของหีบบัตร เลือกตั้งจากหน่วยเลือกตั้งใน เขตเลือกตั้งเป็นสำคัญในการ เริ่มนับคะแนน
37.การคัดค้านการ เลือกตั้ง	ผู้เลือกตั้ง ผู้สมัคร หรือ พรรคการเมือง มีสิทธิยื่นคำร้อง คัดค้านการเลือกตั้งต่อศาลจังหวัด ภายใน 30 วัน นับแต่วันประกาศ ผล เว้นแต่เป็นเรื่องค่าใช้จ่ายใน การเลือกตั้ง ให้ยื่นคัดค้านได้ ภายใน 120 วัน ทั้งนี้เพื่อให้มีการ เลือกตั้งใหม่ (ม.78)	ผู้มีสิทธิเลือกตั้ง ผู้สมัคร หรือ พรรคการเมืองมีสิทธิทำคำร้อง คัดค้านการเลือกตั้งต่อ กท. ภายใน 30 วัน นับแต่วันประกาศ ผล เว้นแต่เป็นเรื่องบัญชีรายชื่อ รายชื่อให้ยื่นคัดค้านได้ภายใน 180 วัน ทั้งนี้เพื่อให้มีการเลือกตั้ง ใหม่ (ม.74)	ให้ กท.เป็นผู้พิจารณา คำร้องคัดค้านการเลือกตั้ง เพื่อความรวดเร็วในการ วินิจฉัย

Country Thailand

Year 97/98? Language Thai

Description Voter Education brochure
on changes to the
Constitution.

IFES developed/sponsored? No.

องค์กรผู้รับผิดชอบการเลือกตั้ง ตามรัฐธรรมนูญฉบับใหม่

คณะกรรมการการเลือกตั้ง (กกต.) 5 คน

เป็นผู้ควบคุมและดำเนินการจัดหรือจัดให้มีการเลือกตั้ง
สมาชิกสภาผู้แทนราษฎร สมาชิกวุฒิสภา สมาชิกสภาท้องถิ่น และผู้บริหารท้องถิ่น
รวมทั้งการออกเสียงประชามติให้เป็นไปโดยสุจริตและเที่ยงธรรม

คณะกรรมการการเลือกตั้งประจำจังหวัด (กกต.จว.)

5 คน 51 จว., 7 คน 23 จว., 9 คน 2 จว. รวม 434 คน

คณะกรรมการการเลือกตั้งประจำเขตเลือกตั้งส.ส. (กกต.เขต)

9 คน (400 เขตเลือกตั้ง = 3,600 คน)

คณะกรรมการนับคะแนนเลือกตั้งส.ส. (กนค.)

จำนวนตามที่เห็นสมควร (อาจมีจำนวนถึง 200 คน/เขต)

คณะกรรมการประจำหน่วยเลือกตั้ง (กปน.)

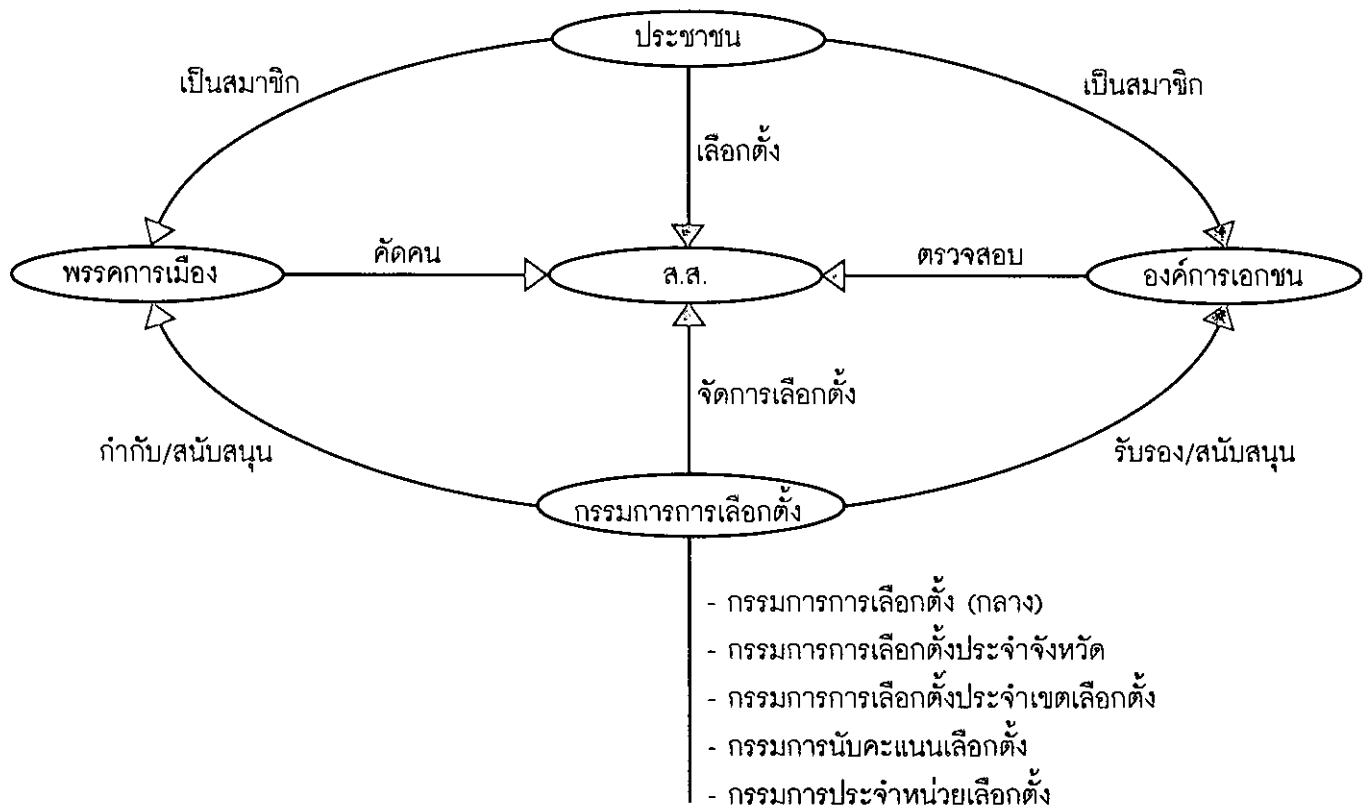
≥ 7 คน (ประมาณ 80,000 หน่วย ≥ 560,000 คน)

ประจำ



เฉพาะการ
เลือกตั้ง
แต่ละครั้ง

การมีส่วนร่วมของประชาชนในกระบวนการเลือกตั้ง



แบบแบ่งเขต	เลือกคนที่รัก
แบบบัญชีรายชื่อ	เลือกพรรคที่ชอบ
ถ้าให้รอบคอบ	ต้องชอบทั้งพรรคทั้งคน